

# VOTEZ LE DOSSIER DE PRESSE

**LA NUIT DES MUSEES  
LAUSANNE 2007  
22 MUSEES DE 14H A 02H  
INFOS ELECTORALES SUR  
[WWW.LANUITDESMUSEES.CH](http://WWW.LANUITDESMUSEES.CH)**

# SOMMAIRE



2

- 3 Mot de l'association**
- 4 Supports de communication**
- 7 Bon à savoir!**

## **LE PROGRAMME DES MUSÉES**

- 9** Musée d'archéologie et d'histoire
- 10** Forum d'architectures
- 11** Espace Arlaud
- 12** Collection de l'Art Brut
- 13** Musée cantonal des Beaux-Arts
- 14** Musée Bolo
- 15** Cinémathèque suisse
- 16** Musée de l'Elysée
- 17** Musée cantonal de géologie
- 18** Fondation de l'Hermitage
- 19** Musée historique de Lausanne
- 20** Espace des Inventiones
- 21** Musée et Jardins Botaniques Cantonaux
- 22** Musée monétaire cantonal
- 23** mudac
- 25** Musée Olympique
- 26** Musée de Pully
- 27** Musée romain de Lausanne-Vidy
- 28** Fondation Claude Verdan
- 29** Villa romaine de Pully
- 30** Vivarium de Lausanne
- 31** Musée cantonal de zoologie
  
- 32** Musée éphémère

## **LE PROGRAMME DES INVITÉS**

- 33** Le Festival BD-FIL
- 34** La Section d'architecture de l'EPFL
- 35** Le Rez (Palais de Rumine)
- 36** La Semaine de la mobilité et Lausanne Roule
  
- 37** La Collection d'art BCV
- 38** Le cinéma Pathé Les Galeries
  
- 39** Les cantines de ravitaillement
- 41** Transports et horaires de bus spéciaux
- 42** Plan des bus spéciaux et des ravitaillements
- 43** Grille des animations
- 44** Sponsors
- 45** Le plan de la nuit des Musées 2007
- 46** Contacts



# MOT DE L'ASSOCIA- TION

3

## LES MUSEES FONT CAMPAGNE

Cette année, comme à son habitude, la nuit des Musées surfe sur la vague de l'ironie et du décalage. Mais, contrairement aux éditions précédentes, l'année 2007 change de registre. Après avoir investi le monde de la consommation (le shopping, le supermarché, la voiture, le sport, les animaux domestiques), la « nuit 2007 » s'invite dans le monde politique et, l'espace de quelques heures, dame le pion aux élections fédérales. « Oui, non, pour », « Parti aux musées », « Vers du nouveau », « Oui à la hausse de niveau » : le mode de communication choisi reste fidèle à son concept, l'emprunt et le détournement. Toutefois, les slogans dépourvus de sens, les interpellations qui n'appellent à rien, le « rire jaune » ne sauraient faire oublier le caractère très sérieusement militant de l'événement. « Votez la culture ! ». S'il fallait retenir un message et s'y attacher, en faire son credo, ce serait bien celui-là. Venir visiter les musées la nuit, puis répéter l'opération de jour, tout au long de l'année. Découvrir un ou plusieurs musées pour la première fois dans une ambiance de fête, tout de jaune vêtu, puis y revenir, au calme et dans la tranquillité. Tout au long de l'année.

La nuit des Musées est depuis sept ans un événement dédié au patrimoine muséal de Lausanne et Pully, qui se met en quatre pour le visiteur. Par la générosité de l'offre proposée dans chaque musée, par l'accueil, par la facilité des déplacements, par la fête au Musée éphémère, enfin, par son prix (10 francs pour les adultes et la gratuité pour les 0-16 ans). Le tout de 14 heures à 2 heures (4 heures pour le Musée éphémère à l'usine Tridel). Douze heures de promesses tenues et un avenir radieux. C'est bien plus qu'un programme !

Stéphanie Bédât

Présidente, association de la nuit des Musées lausannois

# SUPPORTS DE COMMUNICATION



## IMPRESSUM :

Un événement de l'Association de la nuit des Musées lausannois  
Organisation et communication: trivial mass production  
Graphisme : atelier poisson  
Photographie : Florian Joye et Thomas Adank  
Relation média et nouveaux publics : Carine Bonsack, Plates - Bandes  
Crédits photos merchandising : crossworx.ch

4

## AFFICHES

Comme tout bon parti, le parti jaune a imprimé deux type d'affiche pour garantir la parité.



AFFICHE HOMME (Gino Müller, président de la coordination des musées).

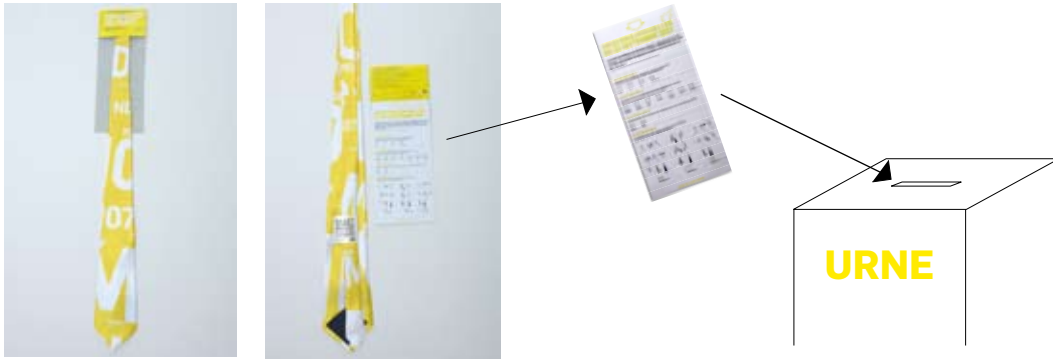


AFFICHE FEMME (Stéphanie Bédard, présidente de l'association de la nuit des Musées).

## BILLET OFFICIEL 2007: LA CRAVATE DU PARTI



**PACKAGING DU BILLET : bulletin de vote à remplir et à mettre dans une urne à l'entrée de chaque musée.**



**FLYERS**



**BADGES**



**T-SHIRTS - 2 MODELES**

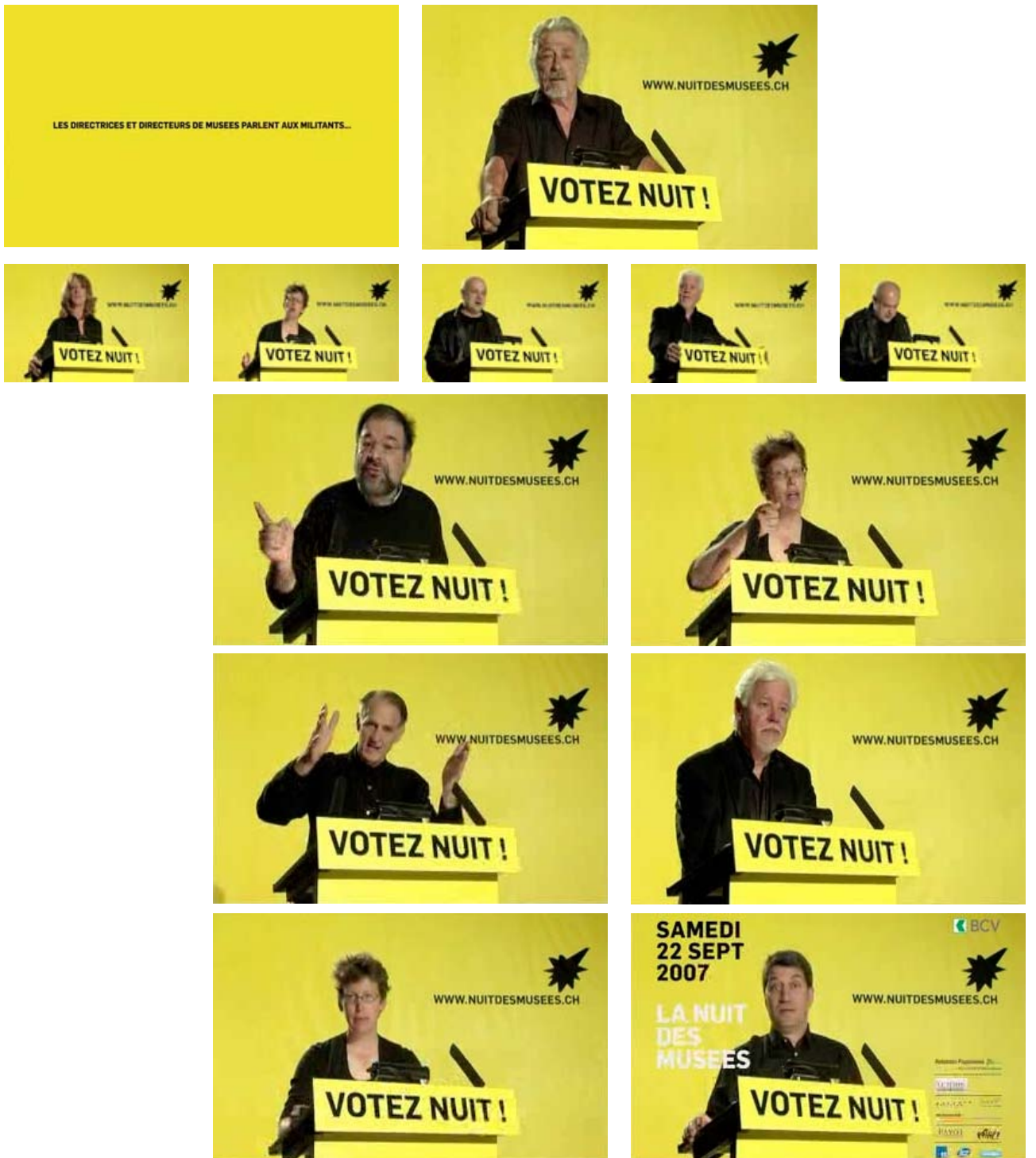




SACS : NOUVELLE COLLECTION 2007 CONFECTIONNÉE À PARTIR DES BANDEROLES 2006



SPOT CINÉMA : « LES DIRECTRICES ET LES DIRECTEURS DE MUSÉES PARLENT AUX MILITANTS ... »



SPOT YOUTUBE : <http://fr.youtube.com/watch?v=zyMYw08qbM8>



## **Billet « Cravate NDM 07 » au prix spécial de 10.–**

En vente dès le samedi 15 septembre dans les musées, les librairies Payot (Lausanne, Genève, Vevey et Montreux), à InfoCité – Place de la Palud, à la boutique nuit des Musées (point de vente TL, rue Haldimand 3), aux guichets des parkings PMS (Bellefontaine, Gare de Lausanne, Hôpitaux, Navigation, Pré-de-la-Tour et Mon-Repos) et aux guichets de Lausanne Tourisme (Ouchy et gare CFF). Billet « Cravate NDM 07 » gratuit pour les jeunes de –16 ans.

## **La « Cravate NDM 07 » donne accès :**

- aux 22 musées de Lausanne et Pully et à leurs animations
- au Musée éphémère de 22h00 à 4h30 (+ de 18 ans)
- à l'exposition de la Section d'architecture de l'EPFL (invité 2007)
- aux expositions et animations du Festival BD-FIL (invité 2007)
- à l'exposition et à l'animation du Rez du Palais de Rumine (invité 2007)
- aux parcours pédestre et cycliste de la Semaine de la mobilité (partenaire invité 2007)
- à l'exposition de la Collection d'art BCV (partenaire invité 2007)
- aux séances « nuit des Musées » du cinéma Pathé Les Galeries (partenaire invité 2007)
- aux prêts de vélos de Lausanne Roule de 14h00 à 2h00
- au service Pyjama entre 1h15 et 3h45
- aux 3 lignes de bus spéciales « nuit des Musées »
- aux offres spéciales dans les points de ravitaillement
- au prix unique de 5.– pour 24h de stationnement dans l'un des 6 parkings PMS

**Ce samedi 22 septembre : gratuité des transports publics dans les zones Mobilis 11 et 12 !**



## **SAVOUREZ !**

Pour reprendre des forces tout au long de cette journée spécial votations, ravitaillez-vous aux 18 cantines officielles: l'Auberge du lac de Sauvabelin, le Bar Tabac, le Bleu Léopard, la Bossette, la Brasserie Au Château-Bar Public, le Café de Grancy, le Café du Palais de Rumine, le Café de l'Espace Arlaud, le Café-restaurant l'Esquisse, la Couronne d'Or, les jardins du musée romain, le Java, le Lausanne-Moudon, le restaurant du Prieuré, le restaurant Au Couscous, le restaurant Minuit Soleil, le restaurant du Musée Olympique et le stand Cyclo au Mudac.

## **MILITEZ !**

Vous pouvez acheter tous les articles de la nuit des Musées édition 2007 à la Boutique nuit des Musées. Vous y découvrirez les billets, les programmes, les affiches, les T-shirts, les autocollants et même un objet unique : les sacs en bandoulière confectionnés avec les banderoles urbaines des éditions précédentes (orange, rose, vert, violet et doré). Ces exemplaires collectors sont édités en nombre très limité.

OUVERT DU 15 AU 22 SEPT.

samedi 15 septembre de 10h00 à 18h00

de lundi à vendredi de 12h00 à 19h00

samedi 22 septembre de 10h00 à 22h00

Rue. Haldimand 3 / Lausanne (point de vente TL).

Lausanne

**BUREAU  
← DE VOTE**





# VOTEZ MUSEE D'ARCHEO- LOGIE ET D'HISTOIRE

fermeture des portes: 02h00

transports publics:

Bus 1+2 arrêt Rue Neuve

Bus 5+6+8 arrêt Riponne

Départ et arrivée des lignes spéciales Nord, Lac et Tridel

Palais de Rumine, Place de la Riponne 6, T 021 316 34 30

[www.vd.ch/musee-archeologie-histoire](http://www.vd.ch/musee-archeologie-histoire), mail: [musee.archeologie@vd.ch](mailto:musee.archeologie@vd.ch)

9

## EXPOSITION ACTUELLE

Découvrez la préhistoire

**DU RETRAIT GLACIAIRE A L'AGE DU BRONZE**

Parcourez l'histoire

**DES CELTES AUX TEMPS MODERNES**

Des objets soigneusement sélectionnés parmi les dizaines de milliers conservés dans les dépôts du Musée jalonnent le parcours. Reconstitutions et maquettes accompagnent le visiteur à travers les millénaires, lui permettant de se familiariser avec une si longue histoire.

## ANIMATIONS

**14h00 à 18h30 : Au temps des Lacustres**

Franziska, une jeune écolière, se retrouve subitement plongée dans un village lacustre, il y a 5000 ans, et découvre la vie quotidienne d'une petite communauté néolithique. Ateliers des Enfants, 6e étage. Projection continue, durée 30'.

**14h30 à 18h30 : Peinture préhistorique**

Cet atelier permettra aux enfants de découvrir les chefs-d'œuvre des premiers peintres de la Préhistoire. Ils pourront également peindre eux-mêmes à la manière des artistes paléolithiques, c'est-à-dire au doigt, à l'aide de colorants naturels, sur un support imitant la paroi d'une grotte.

Atelier des Enfants, 6e étage. A 14h30, 15h30, 16h30, 17h30. Par groupe de 20 enfants (selon places disponibles, pas de réservation).

**21h00 à 01h00 : Sur la banquise**

NANOUK L'ESQUIMAU, film de R. Flaherty (1922)

Partagez la vie quotidienne d'une famille inuit : construction d'un igloo, chasse au phoque ou au morse, pêche au saumon, déplacement en traîneau, navigation en kayak sur la mer glaciale...

Ces populations font partie des «chasseurs-cueilleurs», parmi les derniers héritiers d'un mode de vie qui fut celui de l'humanité pendant des centaines de milliers d'années.

Salle Troyon. Projection continue, durée 1h20.

# VOTEZ FORUM D'ARCHITECTURES DE LAUSANNE



fermeture des portes: 02h00  
transports publics:  
Bus 1+2+4+5+9 arrêt Georgette  
Avenue de Villamont 4, T 021 323 07 56  
www.archi-far.ch, mail: coordination@archi-far.ch

10

## EXPOSITION ACTUELLE

### L'ARCHITECTURE : UN MAL NECESSAIRE OU UN LUXE INUTILE ?

« L'idéal des architectes est parfois singulier ; l'architecte de la rue de Rivoli a eu pour idéal la trajectoire d'un boulet de canon. »

Victor Hugo, extrait de Quatre-vingt-treize

« Pourquoi les architectes ne songent-ils pas, pour diminuer la fatigue, à limiter la hauteur des marches au fur et à mesure qu'on monte un escalier ? »

Albert Willemetz

« La truite en gelée est à la gastronomie ce que le Formica est à l'architecture d'intérieur. »

José Artur

« L'architecture n'a rien à voir avec les «styles». Les Louis XV, XVI, XIV ou le Gothique, sont à l'architecture ce qu'est une plume sur la tête d'une femme; c'est parfois joli, mais pas toujours et rien de plus. »

Charles-Edouard Jeanneret, dit Le Corbusier, extrait de « Vers une architecture (1923) »

« L'architecture moderne, c'est quand il faut allonger la jambe gauche pour maintenir fermée la porte des waters. »

Nancy Banks Smith, « The Guardian, 1979 »

« L'architecture, c'est de la musique figée. »

Johann Wolfgang von Goethe

Et vous, qu'en pensez-vous?

Découvrez l'exposition inédite du f'ar qui donne la parole au grand public.

## ANIMATIONS

### 14h00 à 02h00

Après votre visite, venez discuter avec nous au bar.



# VOTEZ ESPACE ARLAUD

fermeture des portes: 02h00  
transports publics:  
Bus 1+2 arrêt Rue Neuve  
Bus 5+6+8 arrêt Riponne  
Départ et arrivée des lignes spéciales Nord, Lac et Tridel  
Place de la Riponne 2bis, T 021 316 34 45  
www.beaux-arts.vd.ch, mail: info.beaux-arts@vd.ch

11

## EXPOSITION ACTUELLE

### VÍDEO ARTE CHILENO

La scène artistique chilienne des années 1980 à aujourd'hui

En parallèle à l'exposition *Alfredo Jaar. La politique des images*, le Musée cantonal des Beaux-Arts investit l'Espace Arlaud pour présenter une sélection inédite de vidéos réalisées par des artistes d'origine chilienne actifs au Chili ou travaillant à l'étranger après avoir quitté le pays durant les années de dictature (1973-1990). Mêlant activisme politique et exploration poétique des possibilités offertes par la vidéo, les interventions urbaines et la performance, des artistes de la première génération de vidéastes comme Lotty Rosenfeld (\*1943), Eugenio Dittborn (\*1943) ou les membres du groupe C.A.D.A (collectif fondé en 1979) côtoient des artistes plus jeunes comme Claudia Aravena (\*1968), Isabel Garcia (1972), Mario Navarro (\*1970), Carolina Saquel (\*1970) et Ingrid Wildi (\*1963). Une occasion unique de découvrir une scène expérimentale passionnante et de visionner des œuvres rarement présentées sous nos latitudes.

Egalement à l'Espace Arlaud :

**LE NOUVEAU MUSÉE DES BEAUX-ARTS SE PRESENTE !**

## ANIMATIONS

### 14h00 à 2h00

Projection vidéo sur grand écran en continu. Une programmation conçue pour le Musée cantonal des Beaux-Arts de Lausanne par Claudia Zaldívar Hurtado, directrice de la Galería Gabriela Mistral, Santiago du Chili

## IMAGES



1.



2.

1. Claudia Aravena (\*1968) Fear, vidéo, 2007, © Claudia Aravena, Berlin & Santiago du Chili.
2. Carolina Saquel (\*1970), Pentimentí, vidéo, 2004, © Carolina Saquel, Paris.

# VOTEZ COLLECTION DE L'ART BRUT

fermeture des portes: 02h00  
transports publics:  
Bus 2 arrêt Jomini ou Beaulieu  
Bus 3 arrêt Beaulieu  
Avenue des Bergières 11, T 021 315 25 70  
www.artbrut.ch, mail: art.brut@lausanne.ch

12

## EXPOSITION ACTUELLE

### L'ENVERS ET L'ENDROIT

8 juin 2007 – 27 janvier 2008

Broderie, couture, tapisserie, tricot, dentelle, crochet: de nombreux auteurs d'Art Brut ont utilisé le textile comme support de création. L'exposition présente des œuvres issues de la Collection de l'Art Brut et provenant de diverses collections et institutions du Japon, d'Australie, des Etats-Unis et de plusieurs pays d'Europe.

## IMAGES



1.



2.



3.

1. Vahan Poladian sur une terrasse de St-Raphaël, sans date, photo: Eryck Abecassis  
2. Kunizo Matsumoto, sans titre, 2004, feutre noir sur papier, 37 x 26,2 cm. Photo: Claude Bornand. Collection de l'Art Brut, Lausanne.  
3. Palais idéal du Facteur Cheval. Photo: Dominique Errante. Collection Palais Idéal.

## ANIMATIONS

### 14h00 à 18h00

#### Atelier destiné aux enfants (6 à 12 ans)

Le couvre-chef porte bien son nom: c'est ce qui couvre ta tête, ta bobine, ta frimousse! Viens fabriquer ton propre chapeau que tu pourras emporter après avoir examiné de près ceux que Vahan Poladian, créateur arménien, a réalisés avec féerie... (Les œuvres de Vahan Poladian sont présentées dans l'exposition actuelle L'envers et l'endroit).

#### Vahan Poladian (1902 ou 1905-1982)

Chineur et brocanteur par passion, Vahan Poladian récupère toutes sortes d'objets hétéroclites. Il acquière pour trois sous un bric-à-brac insolite constitué de bijoux de strass, de boules de Noël, d'ampoules électriques, de rubans et de cordons avec lesquels il fabrique des tenues d'apparat qui scintillent. Ces parures sont accompagnées d'attributs, tels des couvre-chefs, des couronnes, des sceptres, des sacs à mains et des pipeaux. Poladian revêt ses costumes au cours de parades quotidiennes dans les rues de Saint-Raphaël. Lors de ses défilés, à la fois contestataires et ubuesques, son corps devient un véritable support d'expression par le biais duquel il célèbre la splendeur orientale de son pays natal, l'Arménie.

### 19h30, 21h30 et 23h30

#### Projection de courts-métrages

Durée totale: 40 min.

Collectionneur d'œuvres d'Art Brut, Bruno Decharme a créé en 1999 l'association abcd (art brut connaissance & diffusion). Elle a pour objectif la recherche, l'étude et la diffusion de l'Art Brut à travers des expositions, des publications et des productions audiovisuelles.

En présence du réalisateur, la Collection de l'Art Brut projette les récents courts-métrages de Bruno Decharme:

- **George Widener**, Etats-Unis (2007, 14')
- **Kunizo Matsumoto**, Japon (2007, 8')
- **Martha Grünwaldt**, Belgique (2007, 4')

Chacun de ces artistes fait naître un univers étrange, par le dessin, l'écriture ou les chiffres, au-delà des normes et des conventions. Le public est invité à découvrir sur leur lieu de création ces auteurs d'Art Brut vivants.

Le célèbre Facteur Cheval est également à l'honneur avec un court-métrage de Ado Kyrrou. Le spectateur découvre l'architecture insolite du Palais idéal de Ferdinand Cheval au fur et à mesure de sa construction. Le film est accompagné d'une bande-son jazz originale.

- **Le Palais idéal du Facteur Cheval**, France (1958, 13')

# VOTEZ MUSEE CANTONAL DES BEAUX-ARTS

fermeture des portes: 02h00  
transports publics:  
Bus 1+2 arrêt Rue Neuve  
Bus 5+6+8 arrêt Riponne  
Départ et arrivée des lignes spéciales Nord, Lac et Tridel  
Palais de Rumine, Place de la Riponne 6, T 021 316 34 45  
www.beaux-arts.vd.ch, mail: info.beaux-arts@vd.ch

13

## EXPOSITION ACTUELLE

### ALFREDO JAAR. LA POLITIQUE DES IMAGES

du 1<sup>er</sup> juin au 23 septembre 2007

La nuit des Musées offre une dernière occasion de visiter la rétrospective majeure de l'œuvre d'Alfredo Jaar (\*1956, Santiago du Chili, vit et travaille à New York) avec des pièces inédites et d'autres montrées en Europe pour la première fois.

L'exposition rend honneur au travail de cet artiste de réputation internationale en présentant des œuvres créées entre 1977 – date à laquelle l'artiste vit encore à Santiago du Chili – et aujourd'hui. Composée d'installations, de photographies et de vidéos, l'exposition est articulée autour d'une question centrale, celle de la politique des images : comment est-il possible, en tant qu'artiste contemporain, de fabriquer des images du monde qui fassent sens, et comment lire celles qui sont diffusées quotidiennement par les médias ? Les visiteurs pourront ainsi découvrir des travaux qui tiennent du documentaire puisque leur source de réflexion première est localisée géographiquement et historiquement – que ce soit dans la forêt amazonienne au Brésil (Introduction to a Distant World, 1985, Out of Balance, 1989), dans les camps de réfugiés des boat people vietnamiens à Hong Kong (Untitled (Water), 1990), dans le Rwanda d'après le génocide (Real Pictures, 1995, Field, Road and Cloud, 1997), dans l'Angola d'aujourd'hui (Muxima, 2005), – et qui réfléchissent avec une intelligence et une beauté formelle exceptionnelle sur les possibilités, et les limites, de représenter par les images ; des œuvres qui réfléchissent également sur les mises en scènes nécessaires pour permettre la rencontre entre les spectateurs et les histoires que révèlent, ou cachent, ces images.

#### Informations biographiques

Né à Santiago du Chili, Alfredo Jaar étudie l'architecture et le cinéma avant de quitter le pays en 1981 pour New York. Depuis lors, il divise son travail en trois champs d'activité : les interventions publiques (plus de cinquante à ce jour), les œuvres destinées à la présentation muséale, et enfin l'enseignement.

## IMAGES



1.



2.

1. Alfredo Jaar (\*1956) Muxima 2005, vidéo numérique, © Galerie Lelong, New York. 2. Alfredo Jaar (\*1956) Studies of Happiness 1971–1981, Public Interventions, 1981 © Alfredo Jaar, New York



# VOTEZ MUSEE BOLO

fermeture des portes: 02h00  
transports publics:  
Métro m1 arrêt EPFL  
Bus 57 arrêt EPFL  
Bus 33 arrêt EPFL  
Ligne spéciale Lac, arrêt EPFL, de 24h00 à 2h00, toutes les 15'  
Faculté Informatique et Communications, Bâtiment INF, 1015 EPF, T 079 423 13 45  
<http://museebolo.epfl.ch> mail: [ndm@abcm.ch](mailto:ndm@abcm.ch)

14

## EXPOSITION ACTUELLE

Situé au coeur de la faculté Informatique et Communication de l'EPFL, le musée Bolo raconte l'histoire de l'informatique en présentant une cinquantaine de pièces issues de la collection privée d'Yves Bolognini. Autour de cette collection extraordinaire, l'aBCM regroupe des passionnés de l'histoire informatique qui contribuent à la sauvegarde du patrimoine informatique en étudiant, restaurant et en faisant revivre ces ordinateurs.

En exclusivité pour la nuit des musées, le musée Bolo accueille cette année la collection de Didier Mottaz, de Club-Nintendo.ch (Club Nintendo Collector's). Sa collection comporte de nombreuses pièces retraçant l'histoire du jeu vidéo, en particulier de la marque japonaise Nintendo.

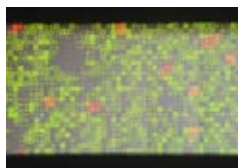
Cette collection est également visible dans le musée Club Nintendo Collector's, le premier musée du jeu vidéo ouvert au public en Suisse romande, inauguré le 11 mars 2007.

## IMAGES



1.

1. Vue de l'exposition du Musée Bolo.



2.

2. Le Biowall, ce mur intelligent présenté au Musée Bolo.

## ANIMATIONS

### de 14h00 à 2h00 : GAME LOUNGE VERTICAL

De Gunpei Yokoi à la Nintendo 64. Une exposition de consoles Nintendo pour bercer vos rêves nostalgiques.

**15h00** Début des tournois de Mario Kart Snes

**16h30** Début des tournois de Mario Kart Nintendo 64

**18h00** Début des tournois de Mario Kart DoubleDash sur Nintendo Gamecube

**20h00** Démonstration du Docteur V64 et de la mythique Virtual Boy

**21h00** Démonstration Piano Miracle (Nintendo Entertainment System)

**22h00** Démonstration de Nintendo DD64 avec Mario artiste

Les tournois ont lieu en plein air et les machines seront en libre accès entre les tournois.

### VOTEZ POUR VOS FAVORIS !

PC, Mac, ou l'outsider Smaky ? Les fabricants de matériels informatiques et de logiciels ont proposé au cours des années de nombreux systèmes. Venez tester des ordinateurs et systèmes plus ou moins connus, écoutez les arguments de leurs partisans et votez!

### SERIE DE DOCUMENTAIRES « TRIUMPH OF THE NERDS »

Projection de la série de films documentaires de Bob Cringely, présentant des portraits ludiques et perçants de certaines grandes personnalités de l'histoire informatique. A partir de 14h30 et toutes les heures, un épisode d'environ une demi-heure sera projeté.

### LE MULTIMEDIA DANS LES ANNÉES 80

Découvrez sur des machines en fonctionnement sur que l'on pouvait faire dans les années 80 en matière de capture vidéo ou de présentation audiovisuelle.

### VISITES GUIDÉES ET PRÉSENTATION DU BIOWALL

Pendant toute la durée de la manifestation, des guides seront à votre disposition pour présenter la collection et le «mur intelligent» BioWall. Le BioWall marque une étape vers la réalisation de tissus électroniques bio-inspirés, intelligents et capables d'évoluer, de s'autoréparer, de s'autorépliquer et d'apprendre. La machine est constituée de plusieurs milliers de modules électroniques transparents, chacun d'eux permettant au visiteur de communiquer avec la paroi.

### SOUVENIRS, SOUVENIRS

Emportez une pièce d'histoire informatique : réalisez une bande perforée personnalisée, comme dans les années 60. Vous pourrez également laisser une trace de votre passage sur notre livre d'or sur terminal VT-100.

### BAR ET PETITE RESTAURATION

Un bar et de la nourriture seront à votre disposition à l'extérieur du bâtiment pour vous désaltérer entre deux parties endiablées de Mario Kart ou pour vous restaurer pour le goûter ou le dîner.





# VOTEZ CINEMATHE- QUE SUISSE

fermeture des portes: 23h00  
transports publics:  
Bus 3 arrêt Cécil  
Bus 4 arrêt Cécil  
Métro m1 arrêt Vigie  
Allée Ernest Ansermet 3, T 021 315 21 70  
www.cinematheque.ch, mail: info@cinematheque.ch

15

## EXPOSITION ACTUELLE

Chaque jour, la Cinémathèque suisse propose au public trois séances de cinéma dans ses salles du Casino de Montbenon et organise régulièrement des événements liés au 7ème art.

L'institution recueille et restaure films, photos et affiches de cinéma et figure aujourd'hui parmi les dix plus grandes cinémathèques au monde.

A la Cinémathèque en septembre-octobre:  
Claude Goretta (en sa présence); King Vidor;  
Lausanne Underground Film Festival; Best Of Fantoche  
(animation)

## IMAGES



1. Extrait de A Pitch O'Chance, 1915

## ANIMATIONS

### **14h00 : Un autre Western: Lucky Luke**

de Morris, René Goscinny et Pierre Tchernia, France/ Belgique, 1971, 1h30  
La ville de Daisy Town est envahie par des desperados. On appelle Lucky Luke pour faire face aux frères Dalton. Première adaptation animée des aventures du célèbre cow-boy.

### **16h00 : Un autre Western: Sérénade au Texas**

de Richard Pottier. Avec Luis Mariano, Bourvil, Germaine Damar, France, 1958, 1h27  
Un vendeur de musique apprend qu'il hérite de terrains pétrolifères à Big Bend au Texas. Il part reconnaître les lieux. Western «baguetti» en forme de comédie musicale: un joyeux nanar d'autrefois!

### **19h00 à 23h00 : Un autre Western: A Pitch O' Chance (Pile ou face)**

de Frank Borzage. Avec Frank Borzage, Helen Rosson, USA, 1915, 22'. Court métrage muet projeté en boucle et accompagné par les élèves de Enrico Camponovo du Conservatoire de Lausanne.

Au cours d'une partie de carte, Rocky, une tête brûlée, "gagne" la compagne de Kentuck, un joueur professionnel. Mais le jeu était truqué... Alors que les premiers westerns se bornent à opposer le Bien et le Mal, cette première réalisation de Frank Borzage gagne le pari de montrer en 22 minutes rien moins que la naissance d'un sentiment, le respect de l'autre et la solidarité féminine.

# VOTEZ MUSEE DE L'ELYSEE



fermeture des portes: 02h00  
transports publics:  
Bus 2 (dir. Bourdonnette) arrêt Croix d'Ouchy  
Bus 4 (dir. Pully CFF) arrêt Montchoisi  
Bus 8 (dir. Paudex/Verrière) arrêt Musée Olympique  
Ligne spéciale Lac, arrêt Elysée, de 0h14 à 2h14, toutes les 15 minutes  
Avenue de l'Elysée 18, T 021 316 99 11  
www.elysee.ch, mail: info@elysee.ch

16

## EXPOSITION ACTUELLE

14 septembre 2007 – 14 novembre 2007

**LORETTA LUX** (Allemagne) conçoit ses photographies à la manière d'un peintre – sa formation d'origine. Ayant remplacé le pinceau par les outils numériques, elle crée des images à la fois attirantes et inquiétantes. Les enfants qu'elle met en scène posent dans des habits étriqués et dans des lieux qui oscillent entre des paysages naturels et des scènes de théâtre. Travaillant avec une palette qui rappelle par sa luminosité celle des peintres de la Renaissance, l'artiste altère les visages et les vide de toute émotion. Elle prend ainsi le contrepied d'une tradition qui représente l'enfance comme un état de joie et d'épanouissement.

**SUZANNE OPTON** (Etats-Unis) a fait le portrait de soldats revenus d'Irak. Sachant que ces jeunes gens ont assisté à des scènes terribles à jamais gravées dans leur mémoire, la photographe s'est rendue à la base militaire de Fort Drum, dans l'Etat de New York, pour observer leurs visages. En demandant à ses sujets de se coucher à même le sol – une pose bien peu conventionnelle – Suzanne Opton est parvenue à désarmer les soldats et à révéler des êtres dans leur fragilité et leur vulnérabilité.

**BRIGITTE LUSTENBERGER** (Suisse) dévoile des individus et des lieux qui dégagent une forte impression de mystère. Elle a vu, saisi et dérobé quelques bribes d'action qui se sont aussitôt volatilisées à son contact. Au spectateur ensuite de recomposer l'histoire de scènes énigmatiques.

## IMAGES



1.



2.

1. The waiting girl, L. Lux 2006

2. I am watching you #1, B. Lustenberger 2005

## ANIMATIONS

### 16h00 : Jeux de piste dans les galeries et goûter pour les enfants

De 7 à 10 ans. Rendez-vous à la buvette du Musée dans le jardin. Les enfants se lanceront dans les galeries à la recherche d'indices qui leur permettront d'avancer dans le jeu.

### 18h00 : Conférence à la Salle Lumière

Photographie et réalité par Radu Stern.

### 19h00 : Zoom sur l'exposition de Brigitte Lustenberger.

Discussion avec l'artiste, photographe (traduction française).

### 19h00 et 20h00 : Jeu-concours pour les enfants

La boîte aux images. Rendez-vous à la buvette du Musée dans le Jardin. Un jeu magique et de hasard qui permet de reconstituer des images tout en faisant preuve de perspicacité...

### Dès 20h00 : Gros plan sur une photographie

Une fois par heure tout au long de la soirée, une photographie de l'exposition est passée sous la loupe d'un conservateur du Musée de l'Elysée. Détails et horaires à l'accueil du Musée.

### 20h00 : Rencontre avec des jeunes photographes

Six jeunes photographes présentent leur travail. Vlado Alonso, Matthias Bruggmann, Adrien Cater, Eva Lauterlein, Virginie Otth, Thomas Adank et Florian Joye.

### 20h00 à 22h00 : Animation pour les enfants «Ton portrait d'après... !»

Les enfants pourront se faire prendre en photo dans un décor qui évoque le travail de Loretta Lux, artiste exposée au Musée.

### 20h30 à 23h30 : Lectures de portfolio

Photographes amateurs ou professionnels, 15 minutes vous sont offertes pour présenter vos images à un expert du Musée de l'Elysée dans une perspective d'échanges et de conseils. Sur inscription jusqu'au 21 septembre 12h à l'adresse : info@elysee.ch

### 22h00 à 22h50 : La manipulation des images Conférence par Radu Stern.

### 23h00 à 02h00 : Lustre, de Gérard Musy

Projection audio-visuelle dans la salle Lumière. Déconseillé aux moins de 16 ans. Gérard Musy (Suisse) est basé à Paris. Il est titulaire d'un M.A. en histoire de l'art de l'université de Genève. Il photographie la vie nocturne depuis plus de vingt ans. Ses travaux ont été exposés dans des musées et galeries internationaux comprenant le Musée de l'Elysée à Lausanne et la galerie de Staley+Wise à New York. Ses photographies de mode ont été publiées dans des magazines internationaux dont Vanity Fair, Harper's Bazaar, Details, Glamour, Vogue Hommes, Joyce, Jalouse, Skin Two, Pure, Yummy, Sportswear International, J&J, Edelweiss, Massiv et Exit.

### 23h00 : Zoom sur l'exposition de Suzanne Opton

Discussion avec l'artiste, photographe (traduction française). Dans les combles.



# VOTEZ MUSEE CANTONAL DE GEOLOGIE

fermeture des portes: 02h00

transports publics:

Bus 1+2 arrêt Rue Neuve

Bus 5+6+8 arrêt Riponne

Départ et arrivée des lignes spéciales Nord, Lac et Tridel

Palais de Rumine, Place de la Riponne 6, T 021 692 44 70

[www.unil.ch/mcg](http://www.unil.ch/mcg), mail: [musee.geologie@unil.ch](mailto:musee.geologie@unil.ch)

17

## EXPOSITION ACTUELLE

**DINOS, MAMMOUTH, PALMIERS FOSSILES DE LAUSANNE, TOUS TEMOINS  
DE L'HISTOIRE DE LA VIE  
DES MINÉRAUX PLEIN LA VUE  
LES DESSOUS DES ALPES**

## ANIMATIONS

### **15h00 à 22h00 : Pierres précieuses et orpillage**

La désormais traditionnelle recherche d'or s'enrichit cette année de pierres précieuses. Un peu de patience et les plus chanceux repartent avec leurs trouvailles.

### **15h00 à 23h00 : Déguster des eaux âgées de millions d'années**

Venez découvrir l'extraction et déguster nos millésimes de 6, 25, 230 et 270 millions d'années. Nos eaux sont garanties 100% minérales. Démonstration toutes les deux heures.

### **18h00 : Voir le rayonnement cosmique**

Le paradoxe du brouillard ou comment du brouillard peut rendre visible l'invisible!

### **20h00 : L'invisible s'invite au Musée**

Particules et traces de fission en pagaille.

Après cette démonstration, ces phénomènes n'auront plus de secret pour vous.



# VOTEZ FONDATION DE L'HERMITAGE

fermeture des portes: 02h00  
transports publics:  
Bus 3+8 arrêt Motte  
Bus 16 arrêt Hermitage  
Ligne spéciale Nord, arrêt Hermitage, de 14h10 à 1h55, toutes les 15'.  
Route du Signal 2, T 021 320 50 01  
[www.fondation-hermitage.ch](http://www.fondation-hermitage.ch), mail: [info@fondation-hermitage.ch](mailto:info@fondation-hermitage.ch)

18

## EXPOSITION ACTUELLE

### Fantin-Latour DE LA REALITE AU REVE

Du 29 Juin au 28 Octobre 2007.

Durant l'été 2007, la Fondation de l'Hermitage met à l'honneur, pour la première fois en Suisse, le peintre français Henri Fantin-Latour (1836-1904), l'un des artistes les plus fascinants du XIXe siècle.

Proche des impressionnistes, ami de Manet, Renoir, Bazille et Monet, Fantin maintiendra cependant toute sa vie une position originale et indépendante, oscillant entre tradition et modernité. Célèbre pour ses somptueuses compositions florales, Fantin-Latour est aussi un excellent portraitiste.

Il se consacre également à des «sujets d'imagination», œuvres éminemment poétiques exécutées dans une veine symboliste. Franchissant le seuil de l'imaginaire, l'artiste se libère de toute contrainte réaliste et plonge avec bonheur dans le monde du rêve. Souvent inspirées par des passages musicaux tirés de Wagner ou de Berlioz, ces scènes aux couleurs chatoyantes sont conçues dans un style très libre et aérien. Réunissant plus de cent trente peintures, pastels, dessins et lithographies, cette grande rétrospective aborde tous les aspects de cet art pluriel et intimiste, entre rêve et réalité.

Les œuvres proviennent d'importantes collections publiques françaises, avec des prêts majeurs des musées d'Orsay, à Paris, de Grenoble et de Lyon, ainsi que du Royaume-Uni, d'Allemagne et de Belgique notamment. D'autres institutions prestigieuses aux Etats-Unis, en Europe et en Suisse, ainsi que de nombreux collectionneurs privés, garantissent une sélection de très haut niveau.

## IMAGES



1.



2.

1. Affiche de l'exposition Fantin-Latour. De la réalité au rêve

© Fondation de l'Hermitage

2. Marie derrière la pluie par la Compagnie Amarante.

## ANIMATIONS

### 14h00 : Visites commentées de l'exposition

pour les adultes à 14h, 15h, 16h, 17h, 18h, 19h, 20h, 21h et 22h

pour les familles à 14h30, 15h30, 16h30 et 17h30

visites en français (durée 20 min)

### 14h00 à 19h00 : Ateliers de peinture

De 6 à 12 ans (en fonction des places disponibles, pas de réservation).

En s'inspirant des ateliers organisés à l'occasion de l'exposition Fantin-Latour, la Fondation de l'Hermitage propose aux enfants de réaliser une peinture inspirée par l'œuvre de Fantin.

### 14h00 à 02h00 : Parcours - jeu pour les enfants

Deux brochures (6 à 8 ans et 8 à 12 ans) proposent aux enfants une visite ludique et didactique de l'exposition. Elles se prêtent tout particulièrement à une visite en famille. A disposition gratuitement à la caisse.

### SPECTACLE

#### 15h30 et 16h30 : Théâtre de marionnettes - Marie derrière la pluie

Marie derrière la pluie par la Compagnie Amarante. Spectacle poétique et musical avec marionnettes à fils Pour les enfants de 3 à 8 ans.

Marie derrière la pluie, inspiré d'un récit de Luc Richer, raconte l'histoire d'une petite fille s'en allant chercher son pain. En chemin, elle rencontre Lully l'écureuil, habitant de la forêt, qui l'emmène au « pays de derrière la pluie ». Là, ils découvrent qu'un drame tient les habitants en haleine... Où est passé le collier de Madame Lapluie ?

A 15h30 et 16h30 (durée de la représentation : environ 40 min.)

[www.amarante.ch](http://www.amarante.ch)

### MUSIQUE

#### 22h00 : Fauve

Révélation de la scène romande, Fauve développe un univers pop au sein duquel le folk se fait symphonique et les airs de Broadway crépissent de sonorités électroniques. Pour la Nuit des musées, le Lausannois a conçu une collaboration inédite avec le musicien Christian Pahud (Honey For Petzi, Larytta). Un set résolument électro qui prend appui sur le site très particulier de la Fondation de l'Hermitage pour ouvrir aux chansons du songwriter de nouvelles perspectives numériques.

[www.fauve.info](http://www.fauve.info)

#### 14h à 02h : Braderie

Vente à prix soldés de livres, catalogues, cartes postales et affiches des expositions précédentes

#### 16h00 à 02h00 : Restauration

A l'occasion de la «Nuit des musées», L'esquisse, le café-restaurant de l'Hermitage, propose une petite restauration gourmande : demi-coquelet grillé et salade de pommes de terre, hot-dogs, gaufres et cornets de glace.



# VOTEZ MUSEE HISTORIQUE DE LAUSANNE

fermeture des portes: 02h00  
transports publics  
Bus 7 arrêt Caroline  
Bus 16 arrêt Pierre Viret  
Bus 5 arrêt Riponne  
Place de la Cathédrale 4, T 021 315 41 01  
www.lausanne.ch/mhl, mail: musee.historique@lausanne.ch

19

## EXPOSITION ACTUELLE

### «Le luxe discret des grandes familles»

Le MHL présente les plus belles réalisations des artisans orfèvres des 18<sup>e</sup> et 19<sup>e</sup> siècles qui portèrent loin le renom de la ville. L'âge d'or de l'argent à Lausanne !

### «Paris-Lausanne-Paris»

39-45, *les intellectuels entre la France et la Suisse*  
Derniers jours pour en savoir plus sur un moment de notre histoire culturelle rarement évoqué jusqu'ici.

## IMAGES



1.



2.



3.

1. Affiche Paris – Lausanne – Paris ©MHL
2. Coupe Pierre Masmejan, vers 1780 ©MHL
3. Extrait de Mais im Bundeshuus, Jean-Stéphane Bron, 2003

## ANIMATIONS

### 14h00 à 02h00 - Jeu de loi !

En famille, parcours jeu dans le musée sur les traces de quelques personnages de la vie politique lausannoise.

### 15h30, 16h30, 17h30, 18h30 : Interdit de se moucher dans la nappe!

Minis visites (30') à consommer en famille sans modération. Les bonnes manières ne datent pas d'hier ! Mais les « contenances » d'autrefois ressemblaient-elles à celles d'aujourd'hui ? Découvrez des habitudes à faire frémir les parents : manger allongé... se servir d'une tranche de pain comme assiette... boire à plusieurs dans un verre... mélanger desserts et viandes... et autres horreurs!

### 18h00 et 20h00 : Paris-Lausanne-Paris : visite guidée

Alain Clavien, historien, est co-auteur de l'ouvrage « La province n'est plus la province » paru aux éditions Antipodes. L'exposition qu'il a conçue pour le MHL est un prolongement de ce travail de recherche. Elle est centrée sur quelques écrivains et quelques revues emblématiques. En personnifiant les problèmes et les positions, elle permet d'entrer plus facilement dans une époque singulière et complexe, plus contrastée qu'on ne l'a trop longtemps laissé entendre. Du bon usage de la vulgarisation.

Visite guidée. Durée 40'.

### 20h30, 21h30, 22h30, 23h30 : Le luxe discret des bonnes manières

Comment faire bonne figure dans le beau monde, quand on n'est pas né avec une petite cuiller en argent dans la bouche ? Heidi Kipfer et Edmond Vuillioud délivrent quelques conseils puisés dans un répertoire patiné par le bon usage. Durée 30'.

### 14h00 à 02h00 : People et politiques passent à table!

Extraits du Ciné-Journal de l'après-guerre aux années 70, aperçus parfois cocasses de la vie politique et alimentaire des Helvètes en Helvétie. En boucle en divers endroits du musée.

A voir par exemple : La Landsgemeinde de Trogen (1944), l'entrée des femmes au parlement fédéral (1971), la visite contestée du Shah d'Iran (1972) : Et aussi, la vente des réserves alimentaires de guerre (1945), un cours de cuisine pour les enfants à Zurich (1954) ou les nouveaux wagons restaurants (1967)...

### 21h00 : Mais im Bundeshuus- Le génie helvétique

Le Palais fédéral comme vous ne l'avez jamais vu ! Un thriller politique qui a déjà passionné nombre de Suisses. A 21 h, Jean-Stéphane Bron présentera le film (sous réserve).

### 23h00 à 02h00 : La grande bouffe

De Marco Ferreri. pour savourer quelques morceaux d'anthologie!

### 15h30 à 02h00 : Buffet

goûter, tartines à prix modiques!



# VOTEZ ESPACE DES INVENTIONS



fermeture des portes: 02h00  
transports publics  
Bus 1+2+4 arrêt Maladière  
Métro m1 arrêt Malley  
Ligne spéciale Lac, arrêt Maladière, de 0h07 à 2h07, toutes les 15'  
Vallée de la Jeunesse 1, T 021 315 68 80  
[www.espace-des-inventions.ch](http://www.espace-des-inventions.ch), mail: [info@espace-des-inventions.ch](mailto:info@espace-des-inventions.ch)

20

## EXPOSITION ACTUELLE

### FEUILLE, CAILLOU, CISEAUX... A LA DÉCOUVERTE DES MATÉRIAUX.

Jusqu'au 6 janvier 2008

L'exposition «Feuille, Caillou, Ciseaux» rentre au coeur de la matière devenue matériau en proposant aux visiteurs diverses manipulations, jeux et démonstrations pour mieux comprendre qu'est-ce qui se cache là-dedans.

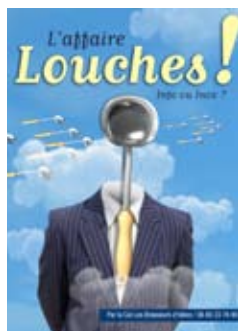
Cette exposition interactive est conçue dans un esprit à la fois ludique et didactique. Destinée à tous dès 7 ans, elle s'adresse aussi bien aux enfants, qu'aux adultes et aux curieux de tous horizons.

## IMAGES



1.

1. Affiche Espace des inventions



2.

2. Affiche L'affaire Louches! Info ou Inox?

## ANIMATIONS

### 14h00 à 22h00 : Comment façonne-t-on les matériaux ?

L'Espace des Inventions accueille l'ETML (Ecole technique et Ecole des métiers de Lausanne) et ses machines surprenantes. Une mini-fonderie, une machine à injecter le plastique, etc., des professionnels seront présents pour faire la démonstration de plusieurs types de façonnages sur des matériaux différents (bois, plastique, métal, etc.).

Après la visite de l'exposition Feuille, Caillou, Ciseaux qui se trouve à l'étage, les visiteurs de l'Espace des Inventions seront incollables sur les matériaux.

Démonstrations de 14h à 22h en continu avec des pauses durant L'Affaire Louches

### 14h30, 17h30 et 21h00 : Les louches migrent, Info ou Inox

Avec la généreuse collaboration de L'Affaire Louches.

Conférence sur le mode de déplacement et le phénomène de migration des louches... Les louches disparaissent d'un village français pour voyager. Philipp Greenwood du LOIL (laboratoire d'observation international des louches) étudie le déplacement et le phénomène de migration de l'ustensile. Images à l'appui, il fera part de ses observations. C'est aussi l'occasion de vérifier les connaissances du public sur ce sujet, par un quizz auquel ils doivent répondre, si c'est louche ou pas, en jouant des cuillères ! Défi de Mr Greenwood : faire adopter à une famille une louche et son torchon vaisselle pour qu'ils puissent être réintégrés dans leur habitat premier : une cuisine. Une partie du scénario est adapté à la région de Lausanne et de l'Espace des Inventions !

Public : famille et enfants à partir de 7 ans. Durée de la présentation : environ 25 min. Représentation à 14h30, 17h30 et 21h00 à l'Espace des Inventions en alternance avec le Musée Romain de Vidy. Plus d'info sur [www.brasseursidees.net](http://www.brasseursidees.net)

### 14h00 à 02h00 : Grandes soifs et petits appétits

Boissons variées et divers grignotages

**ETML**  
Ecoles Supérieures  
Ecole des Métiers  
Lausanne





# VOTEZ MUSEE ET JARDIN BOTANIQUE

fermeture des portes: à la tombée de la nuit  
transports publics:  
Bus 1 arrêt Beauregard ou Cèdres  
MétroBus arrêt Montriond (Dapples)  
Montriond-Place de Milan, T 021 316 99 88  
<http://botanique.vd.ch>, mail: [info.botanique@vd.c](mailto:info.botanique@vd.c)

21

## EXPOSITION ACTUELLE

### FLEURS DU BHOUTAN

Pas plus grand que la Suisse, le Bhoutan, petit royaume de l'Himalaya, est un véritable paradis végétal qui abrite plus de 5400 espèces. L'exposition de photographies de Françoise Brenkmann est une invitation à voyager au «pays du Dragon».

### LE JARDIN BOTANIQUE : UN MONDE VEGETAL EN PLEINE VILLE!

L'automne est, par excellence, la saison des couleurs flamboyantes. Il y a toujours des fleurs, mais c'est également l'occasion d'observer une grande variété de fruits. Ces derniers sont, en effet, conservés jusqu'à leur complète maturité et leurs graines sont récoltées.

## ANIMATIONS

### 14h00 à 20h00 : A LA DÉCOUVERTE DES PLANTES TINCTORIALES

La majorité des colorants naturels proviennent des plantes, mais leur utilisation est plus un art qu'une science exacte. De nombreuses plantes produisent une coloration jaune. La gaude fut tellement utilisée qu'elle est devenue très rare, alors que la verge d'or du Canada, introduite pour la remplacer, est aujourd'hui envahissante.

### 14h30 à 19h00 : TEINTURE ARTISANALE DE LA LAINE

Dominique Chardonnens teint ses laines à l'ancienne, à partir de plantes fraîches et séchées, dans un chauderon en cuivre, sur un feu de bois.

### 14h00 à 18h00 : DES MOUTONS A MONTRIOND

Avant de teindre la laine, il faut la produire. Trente moutons viennent "tondre" les talus du jardin... en évitant soigneusement rocailles, arbustes et autres plates-bandes !

### 15h00, 16h00 et 17h00 : LA TONTE DES MOUTONS

Un groupe de dix moutons passe à la tondeuse

### 15h00 à 19h00 : SURPRISES GUSTATIVES ET COLORÉES

Le thème du jour nous réserve quelques surprises pour les yeux et les papilles.

# VOTEZ MUSEE CANTONAL MONETAIRE



fermeture des portes 00h30  
transports publics  
Bus 1+2 arrêt Rue Neuve  
Bus 5+6+8 arrêt Riponne  
Départ et arrivée des lignes spéciales Nord, Lac et Tridel  
Place de la Riponne 6, T 021 316 39 90  
[www.lausanne.ch/museemonetaire](http://www.lausanne.ch/museemonetaire), mail: [musee.monetaire@vd.ch](mailto:musee.monetaire@vd.ch)

22

## EXPOSITION ACTUELLE

### LES COLLECTIONS MONETAIRES

Reflète des collections monétaires cantonales, antiques et médiévales jusqu'aux espèces de la Confédération. Trésors des sites anciens du canton ou de collectionneurs, balances et livres de changeurs, affiches, tirelires, témoins de l'histoire monétaire ancienne, européenne, nationale et régionale. Médailles, sceaux médiévaux à modernes.

Du 3 juillet 2007 au 8 janvier 2008

Une vitrine temporaire vous présentera les poids et mesures monétaires.

## IMAGES



1.

1. Matrice du contre-sceau d'Edouard Ier, roi d'Angleterre de 1272 à 1307. Bronze, 104,1 cm de diam. Photo Musée monétaire cantonal / Martine Prod'Hom.



2.

2. Cautionnement prêté par les vassaux d'Amédée II, comte de Genève, du traité de paix conclu à Annemasse entre celui-ci et Amédée V, comte de Savoie le 22 novembre 1287. Photo Archives de la Haute-Savoie / Michel Forest.

## ANIMATIONS

### 14h00 à 19h00 : Bienvenue au Moyen Age, fabriquez vos sceaux et personnalisez vos parchemins

Choisissez un sceau et confectionnez-le avec de la pâte à modeler. Tels une dame ou un seigneur du Moyen Age, imposez-le au bas de votre parchemin sur lequel vous pourrez écrire et dessiner à votre guise.

### 21h00 à 22h00 : Sceaux et usages de sceaux

Venez vous initier à l'art de la sigillographie. Vous découvrirez de nombreux sceaux médiévaux ainsi que leur usage et leurs diverses représentations. Présentation d'une durée de 45 à 60 minutes.

### 23h00 à 00h00 : Laissez-vous bercer aux sons de la magie médiévale

Présentation d'objets usuels au Bas Moyen Age, scènes de la vie quotidienne et concert par la Compagnie de la Rose.

De 14h00 à 19h00, dans le cadre de l'exposition permanente, les enfants auront la possibilité de choisir et de confectionner un sceau avec de la pâte à modeler. Tels une dame ou un seigneur du Moyen Age, ils pourront l'imposer au-bas d'un parchemin sur lequel ils auront écrit ou dessiné à leur guise.

La soirée débutera vers 21h00 avec une initiation à la sigillographie montrant de nombreux sceaux médiévaux ainsi que leurs usages et leurs diverses représentations. Cette animation durera entre 45 et 60 minutes.

A partir de 23h00, la soirée continuera sous le charme de la magie médiévale avec une présentation d'objets usuels au Bas Moyen Age, des scènes de la vie quotidienne et un concert présentés par la Compagnie de la Rose, groupe médiéval de reconstitution historique établi à Estavayer-le-Lac.



# VOTEZ MUDAC

## MUSEE DE DESIGN ET D'ARTS APPLIQUES CONTEMPORAINS

fermeture des portes: 02h00  
transports publics:  
Bus 16 arrêt Pierre Viret  
Bus 45 ou 7 arrêt Caroline  
Place de la Cathédrale 6, T 021 315 25 30  
www.mudac.ch, mail: info@mudac.ch

23

### EXPOSITION ACTUELLE

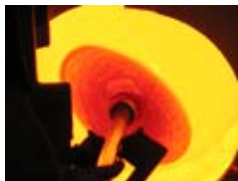
#### CINEMA D'ANIMATION. ESPACES EN JEU

L'exposition propose une sélection internationale de 26 films d'animation composée de courts et longs métrages. Ces films ont été choisis pour répondre à l'intérêt d'un public large et se singularisent par le traitement particulier de l'espace de mise en scène. L'exposition présente, outre les films, de nombreuses esquisses, maquettes, décors, dessins sur divers supports, peintures, figurines et accessoires.

#### ANIMATION APPLIQUEE EN SUISSE

Animation appliquée en Suisse est une collaboration entre la Cinémathèque suisse, le Groupement suisse du film d'animation-GSFA et le mudac. L'exposition révèle un aspect souvent négligé de l'animation, son utilisation dans des travaux de commande : spots publicitaires, films internes d'entreprise, génériques d'émission, séries télévisées, films promotionnels, etc.

### IMAGES



1.



2.



3.

1. Verre soufflé
2. Robe, performance de Geneviève Favre
3. Le personnage du jeu

### ANIMATIONS

#### 14h00 à 02h00 : Action participative à la vie culturelle lausannoise !

Venez créer la signalétique collective éphémère du mudac pour sa nuit des Musées. Parcours créatif et matériaux à disposition. Tout public.

Durant toute la manifestation, les visiteurs sont invités à créer la signalétique indiquant le trajet entre le mudac et la salle de gymnastique du Gymnase de la Cité, où se dérouleront une démonstration de soufflage de verre et une performance. Cette action est ouverte à tous et ne nécessite que beaucoup de curiosité et un zeste de créativité ! Un personnage en carton est remis à chaque joueur à l'entrée du musée. Suivant un parcours qui lui fera découvrir les expositions temporaires du mudac, le joueur pourra petit à petit décorer son personnage : à chaque poste, un trait du visage, les yeux, le nez, la bouche, etc. Une fois son personnage terminé, le visiteur pourra l'accrocher sur le chemin qui relie le mudac à la salle de gymnastique.

Tout en restant prioritairement ludique, ce jeu, créé par l'équipe de médiation du mudac, donnera l'occasion au public de se familiariser avec un aspect important du graphisme : la problématique de la signalétique. Comment indiquer un itinéraire, comment le rendre visible tout en restant esthétique et discret. Ici, il s'agit d'une signalétique éphémère puisque tout disparaîtra à la fin de la Nuit !

#### 14h00 à 20h00 / 21h15 à 22h00 : Et si le verre m'était soufflé...

Salle de gymnastique attenante au mudac.  
Démonstration de soufflage de verre par Thomas Blank, Yann Oulevay et Valérie de Roquemaurel. L'atelier de soufflage permettra au public d'assister en direct au spectacle fascinant de la création d'objets en verre. Deux artistes se relaieront au soufflage et à la mise en forme des créations tandis qu'un troisième commentera le travail et répondra aux questions toujours nombreuses des spectateurs.

**16h00 à 17h00 :** Visite guidée des expositions temporaires consacrées à l'animation. Elle sera donnée par les deux conservatrices du mudac, Susanne Hilpert et Claire Favre Maxwell.

**17h00 à 18h00 :** Visite guidée de la collection de verre contemporain donnée par la responsable de la collection, Bettina Tschumi.

#### 20h30 à 21h00 / 22h30 à 23h00. Robe, performance de Geneviève Favre.

Salle de gymnastique attenante au mudac.  
ROBE est un voyage de 20 minutes en plein Pays des Merveilles. Nous suivons le guide, Alice, qui par sa voix charmante, ses vocalises et ses slogans nous emmène de l'autre côté du miroir, là où le rêve se mêle à la réalité, là où les lapins blancs nous poussent à l'excentricité ! Geneviève Favre, dans le rôle d'Alice, nous enseigne les bienfaits de la « gaothérapie », une technique miracle pour un succès personnel garanti. L'artiste nous entraîne encore dans sa transe de l'illumination. Elevée au milieu de nous, elle brille ! Son aura est comme visualisée par le costume qu'elle porte, une robe habitée de lumières colorées. Sur un socle motorisé, elle se déplace parmi les spectateurs et du haut de ses 2 mètres, nous incite à la danse fraternelle... Des harmonies psychédéliques, et des citations des années 1960 interviennent dans la composition comme pour agrémenter la liturgie. Dans cette performance, elle



## COURTS-METRAGES

**18h00 à 19h00 / 23h15 à 00h15**

**Best of des courts-métrages lauréats du Festival international du film d'animation d'Annecy 2007**

S'associant au Festival BD-Fil, qui a lieu à Lausanne du 7 au 9 septembre 2007, le mudac reprend la projection du programme du

**Best of du palmarès de courts-métrages du Festival d'Animation d'Annecy.** Vu la thématique

des deux expositions temporaires de l'été, il était logique de mettre en avant certains trésors de l'animation contemporaine, qui ne sont pas toujours faciles à voir en salles de cinéma.

[www.annecy.org](http://www.annecy.org) - [www.bdfil.ch](http://www.bdfil.ch)

**Shaun the Sheep «Still Life»**

Réalisateur : Christopher Sadler - Grande-Bretagne - 2006 - 7'00

**Beton**

Réalisateur : Ariel Belinco & Michael Faust - Israël - 2006 - 6'00

**Welcome to White District**

Réalisateur : Marie Vieillevie - France - 2006 - 4'23

**Même les pigeons vont au paradis**

Réalisateur : Samuel Tourneux - France - 2006 - 8'40

**The Pearce Sisters**

Réalisateur : Luis Cook - Grande-Bretagne - 2007 - 9'27

**Premier Voyage**

Réalisateur : Grégoire Sivan - France - 2007 - 10'00

**Peter & the Wolf**

Réalisateur : Suzie Templeton - Grande-Bretagne, Pologne - 2006 - 32'23

## ANIMATIONS (SUITE)

détourne le sens de certaines chansons utopiques et idéalistes des années 60 pour en extraire une narration à la fois féerique et satirique. Elle fait par ailleurs référence à quelques voix féminines et légendaires de l'histoire du rock telles que Janis Joplin, Nico ou Grace Slick.

Ce travail est réalisé avec les précieuses collaborations de Antoine Petroff (développement électronique, réalisation du socle, commande des déplacements et des lumières en direct), Benjamin Itzcovich (guitare, basse, déclenchement des sons préenregistrés durant la performance) et Pierre-Olivier Schenk (batterie).

**La Gaothérapie**

(Texte de Geneviève Favre)

*La gaothérapie vous aide à renforcer vos défenses naturelles. Elle vous aide à être vous-même... voire mieux !! Elle vous donne des ailes et des cros pour affronter n'importe quelles situations difficiles. La gaothérapie a fait ses preuves et cela grâce à une méthode toute simple basée sur la révélation de vos instincts primitifs. Vous voulez pouvoir dire : « j'existe ! » ou « Je suis à l'état PUR ! »*

*C'est désormais possible... La méthode gao vous propose de retrouver l'animal logé en vous, de le laisser s'exprimer en toute circonstance. Car vous en avez marre d'être traité comme vous l'êtes. Vous voulez que l'on vous respecte ! Que l'on vous entende! Vous voulez, vous aussi, manier les rennes du pouvoir ?*

*Vous pensez être extraordinaire, vous pensez avoir le talent d'être particulier, alors laissez votre personnalité SAUVAGE guider vos pas ! Montrez au monde entier votre côté dominant. Soyez féroce ! Défendez-vous des agressions quotidiennes et faites respecter la Loi, celle de la Jungle !! Avec la gaothérapie, qui signifie la thérapie de l'être profond, vous n'aurez plus peur ! Vous pourrez assumer vos travers. Vous pourrez enfin « aimer » vos odeurs corporelles et ne plus les nier, ne plus les masquer avec des produits superflus. Et si en entrant dans votre bain, vous êtes du genre : « L'eau est chaude...L'eau est chaude... » alors tournez le robinet d'eau froide, et rappelez-vous le temps des douches sous le torrent ! Et si des mouches « bzzz... bzz hou ! » viennent vous empêcher « pps... » de travailler quand vous êtes à l'ordinateur ou devant votre chevalet... « mmmh connasse!!... », n'utilisez-pas un insecticide...*

*c'est trop facile !!! Mais frappez un bon coup avec un tape-mouche, ce geste vous fortifiera dans votre effort sensoriel et intellectuel ... Et pour vous, Mesdames qui en avez assez de voir tourner lessives après lessives en attendant Monsieur... Essayez de voir en cette ronde des heures, un geste quasi essentiel- « elle », un rituel, qui vous permette de retourner à la Terre... au plaisir charnel ... au péché originel....*

**14h00 à 02h00 : Cyclo, stand de cuisine asiatique**

Devant le musée

# VOTEZ MUSEE OLYMPIQUE

fermeture des portes: 02h00  
transports publics:  
Bus 8 arrêt Musée Olympique  
Bus 2 arrêt Ouchy  
Bus 4 arrêt Montchoisi  
Ligne spéciale Lac, arrêt Elysée, de 0h14 à 2h14, toutes les 15'  
Quai d'Ouchy 1, - T 021 621 65 11  
[www.olympic.org](http://www.olympic.org), mail: [edu.museum@olympic.org](mailto:edu.museum@olympic.org)

25

## EXPOSITION ACTUELLE

### « DU VENT ET DES VOILES »

Du 20 septembre 2007 au 6 janvier 2008

De l'Antiquité à nos jours, la navigation à voile s'est adaptée aux vents, aux routes maritimes et aux besoins, ambitions et passions des êtres humains. Depuis son apparition il y a environ six mille ans, la voile a propulsé plusieurs types d'embarcations, au service du commerce, de la guerre, des explorations, de la pêche, du transport des voyageurs et du sport. Au fil du temps et à travers le monde, la voile a connu de nouvelles formes et techniques; elle s'est adaptée en fonction des courants marins, des côtes, de la faune et de la flore, et des besoins des navigateurs. Ainsi, les bateaux à voile constituent un patrimoine riche, comme autant de témoins d'époques, de civilisations et de quêtes diverses.

A travers l'exposition « Du Vent et des Voiles », les visiteurs partent à la découverte d'un univers empreint d'aventure et d'histoires, matérialisé par des maquettes de bateaux, des instruments de navigation, des films, des dessins et des cartes des vents et des mers. Une exposition qui invite à partir à l'aventure!

### « LE MOUVEMENT OLYMPIQUE ET L'HISTOIRE DES JEUX »

Exposition permanente.

Un titre qui parle de lui-même... Une visite libre au gré des envies.

Le temps de la nuit des Musées, plongez dans le monde des mers, des pirates et de la voile, transformez-vous en marins et voguez sur l'Olympisme...

## IMAGES



1.

1. Maquette de birème phénicienne : IV<sup>e</sup> siècle av. J.-C

## ANIMATIONS

### 14h30 à 22h30 : Visites guidées

Visites de 30 min pour le jeune public à 14h30, 15h30 et 16h30 et pour les adultes à 19h30, 20h30 et 21h30. Celles-ci seront agrémentées d'histoires de marins et autres anecdotes de pirates contées par le comédien Patrick Brunet.

### 14h00 à 02h00 : Mouvement Olympique et histoire des JO

Visite libre de l'exposition permanente.

### 14h00 à 02h00 : Le parc du Musée, observatoire naturel de la force du vent

Sur une échelle de Beaufort grandeur nature, observez feuilles, lac, arbres et drapeaux, pour évaluer la force du vent du moment.

### 14h00 à 02h00 : Tous à bord pour une régata

Grâce à trois simulateurs, expérimentez les rôles des différents membres de l'équipage, hissez les voiles et manœuvrez votre voilier pour le grand départ!

### 14h00 à 02h00 : Chasse au trésor

Dans les expositions temporaire et permanente, résolvez des énigmes et trouvez peut-être la clé du trésor. Tirage au sort et résultats sur le site ([www.olympic.org/pedagogie](http://www.olympic.org/pedagogie)).

### 14h00 à 02h00 : Election de l'athlète favori du jeune public

Au fil des expositions, choisissez votre athlète fétiche et votez par bulletin secret.

### 14h00 à 23h00 : Repaire des pirates

Un coin pour pirates d'eau douce: écoutez contes et légendes dans une ambiance maritime, un cocktail Rackham Le Rouge à la main.

### 18h00 à 23h00 : Plat du marin au restaurant du musée.



# VOTEZ MUSEE DE PULLY

fermeture des portes: 00h00  
transports publics:  
Bus 4 arrêt Pully-CFF  
Chemin Davel 2, 1009 Pully, T 021 729 55 81  
mail: musees@pully.ch

26

## EXPOSITION ACTUELLE

### COLLECTION DU MUSÉE DE PULLY, MARIUS BORGEAUD ET SUZANNE AUBERT, PEINTURES

A travers son musée, la Ville de Pully peut, à juste titre, s'enorgueillir de posséder une collection d'œuvres particulièrement représentatives de MARIUS BORGEAUD. L'artiste a vécu à la « Muette », demeure voisine du musée, que rendit célèbre CF Ramuz. On sait que son œuvre, qui s'échelonne sur une vingtaine d'années, est numériquement limitée; très critique, il détruisait les toiles qu'il n'estimait pas suffisamment abouties.

Lors de cette exposition, la totalité des œuvres du musée seront présentées.

SUSANNE AUBER, peintre valaisan, est née le 29 mars 1932 à Martigny. L'artiste travaille à Flanthey (Valais), Sévignac (Bretagne) et Paris. Son art rayonne en Suisse, en France et en Bulgarie, aux USA et au Japon.

Un art où la couleur crie la douleur vécue, la joie retrouvée, la beauté de la vie. Des couleurs qui s'échappent de leur support. Une œuvre d'où jaillit un humanisme souligné par une forme d'esprit animé de réalité et d'humour.

Sept salles pour un accrochage où ses œuvres récentes dialoguent avec des pièces plus anciennes.

## ANIMATIONS

### 18h00 à 18h30 et 18h30 à 20h00 : Callirhoé

Créé en 2005 sous l'impulsion de son directeur Dominique Tille, dans le cadre du festival lausannois "Concert libre pour un été", l'ensemble vocal est formé de chanteuses professionnelles et amatrices, expérimentées et curieuses de découvrir le paysage choral pour voix égales, vaste mais peu connu.

Le musée s'emplira de ces voix superbes et vous offrira un moment durant lequel fusionneront art pictural et art musical.

## IMAGES



1. Affiche de l'exposition Marius Borgeaud, Musée de Pully



2. Affiche de l'exposition Suzanne Auber, Musée de Pully

1. Affiche de l'exposition Marius Borgeaud, Musée de Pully  
2. Affiche de l'exposition Suzanne Auber, Musée de Pully





# VOTEZ MUSEE ROMAIN DE LAUSANNE-VIDY

fermeture des portes: 02h00  
transports publics:  
Bus 1+4 arrêt Maladière, Bus 2 arrêt Bois-de-Vaux  
Métro m1 arrêt Bourdonnette  
Ligne spéciale Lac, arrêt Bois-de-Vaux, de 0h04 à 2h04, toutes les 15'  
Ch. du Bois-de-Vaux 24, T 021 315 41 85  
[www.lausanne.ch/mrv](http://www.lausanne.ch/mrv), mail: [mrv@lausanne.ch](mailto:mrv@lausanne.ch)

27

## EXPOSITION ACTUELLE

### **LOVSONNA Passé-présent**

A travers le riche mobilier archéologique découvert à Vidy, découvrez la vie à Lousonna il y a 2000 ans. Intégration, nouvelles technologies, mondialisation, brassage culturel: l'histoire antique n'est pas que de l'histoire ancienne!

## ANIMATIONS

### **14h00 à 20h00 : L'Antiquité en direct**

Des démonstrations interactives pour voyager dans l'Antiquité: photos de famille en costume gallo-romain, tournage de poterie, frappe de monnaie, cordonnerie antique... Soyez gallo-romains de pied en cap!

### **14h00 à 02h00 : Gourmandises romaines**

Pour qui aime s'étonner de nouveaux goûts, une petite restauration sera proposée tout au long de la journée: saucisses lucaniennes, moretum (fromage blanc aux herbes), pains de Caton, amandes au miel poivrées, sans oublier les libations à Bacchus, vin rouge de Narbonnaise, cervoises des Gaules, mulsum (vin blanc au miel et épices), jus de fruits...

### **16h00, 18h30 et 22h00 : L'Affaire Louches: Info ou Inox.**

De et par Christian Goichon, Cie Les Brasseurs d'Idées (Niort-France)  
Les louches disparaissent d'un village français pour voyager. Philipp Greenwood, louchologue, étudie le déplacement et le phénomène de migration de l'ustensile. Images à l'appui, il vous fera part de ses observations qui ne sont pas sans rappeler d'autres migrations plus familières.  
Une conférence-spectacle aux allures scientifiques qui réserve bien des surprises à ses spectateurs... Durée:25 min.  
(Aussi joué à l'Espace des Inventions, voir p.XX)

### **19h30, et 21h00 : Le TJ antique**

Catastrophe en Campanie! Un épais nuage de fumée obscurcit en ce moment même la région, tandis que le Vésuve ne cesse de cracher une pluie de pierres et de cendre. Pour suivre en direct toute l'actualité du 24 août 79, venez assister au TJ antique!



# VOTEZ FONDATION CLAUDE VERDAN

fermeture des portes: 02h00  
transports publics:  
Bus 5+6 arrêt Montagibert ou CHUV  
Ligne spéciale Nord, arrêt Montagibert, de 14h18 à 2h03, toutes les 15'  
Rue du Bugnon 21, T 021 314 49 55  
www.verdan.ch, mail: mmain@hospvd.ch

28

## EXPOSITION ACTUELLE

### TRES TOUCHER & TOUCHE-ATOUT

Redécouvrez en famille le sens tactile à travers une cinquantaine d'expériences! Toucher, être touché: le sens tactile et l'émotion sont les emblèmes de ces deux expositions éminemment interactives qui cherchent à mieux faire comprendre le fonctionnement de ce sens primordial et son rôle capital dans notre perception de l'environnement et nos relations avec les autres.

Très toucher vous fait découvrir la peau et ses fonctions à travers plus de 50 expériences amusantes, déclinant le toucher actif (acte de toucher), le toucher passif (se faire toucher) et l'aspect émotionnel (être touché)... Toucher agréable, répugnant, imperceptible ou bouleversant; toucher qui émeut et rappelle des souvenirs oubliés; toucher comme moyen de découverte d'un environnement ou de perception de son propre organisme, autant de manières de percevoir notre entourage... C'est une invitation à réapprendre à toucher, du bout des doigts, de la pointe des pieds (on visite déchaussé!) ou de tout le corps.

Touche-atout: Très toucher est complétée par une exposition spécialement conçue pour les enfants de 3-6 ans: interactive et ludique, elle permet l'expérimentation du toucher par le jeu et la stimulation de l'expression verbale du sens. Elle propose huit petits espaces thématiques où les petits peuvent tâter du bout du doigt, de la main, s'immerger de tout le corps, découvrir par les pieds, sans les yeux ou du bout du popotin... expérimenter le toucher de textures animales, faire l'empreinte de leur corps, découvrir à l'aveugle différents objets, faire l'expérience de touchers désagréables, s'asseoir sur des sièges à textures, etc.

Très toucher & Touche-atout ont été créées par l'association belge Apex ([www.apex-expo.be](http://www.apex-expo.be)), auteur également de l'exposition Né pour sentir présentée en 1999 à la Fondation Claude Verdan. Ces expositions sont adaptées à tout public, comme aux personnes handicapées: elles sont accessibles aux chaises roulantes et traduites en braille.

Découvrez notre nouvel ESPACE MAINS qui dévoile une sélection de pièces insolites et surprenantes de notre collection.

## ANIMATIONS

### 14h30 à 17h30 : Des yeux au bout des doigts (6-12 ans)

Atelier créatif proposé par Papier Froissé.

Une main peut-elle voir? Viens te faire prendre la main dans le sac et découvre ce qui se trouve à l'intérieur. Grâce à l'argile, deviens agile et modèle ce que tu palpés. Heures: 14h30, 15h30, 16h30, 17h30. Durée: 30 min. Places limitées.

### 14h00 à 19h00 : Mini-bar des Touche-atout

Goûter tactile pour les petits.

### 19h00 à 00h00 : Massage au musée

Pour votre bien-être, un massage assis de 10 minutes vous est proposé par des masseurs professionnels du Touch Line Institut de Neuchâtel. Prix spécial nuit des Musées: CHF 5.-

### 20h30 à 23h30 : Les Improsteurs

Les Improsteurs mettent leur touche de folie dans l'exposition en improvisant sur des thèmes de votre choix. Heures: 20h30, 21h30, 22h30, 23h30. Durée: 15-20 min.

### 20h00 à 23h00 : Lecture au noir

Textes insolites lus dans l'obscurité totale par des personnes aveugles. Heures: 20h, 21h, 22h, 23h. Durée: 15 min.

### 19h00 à 02h00 : Bar à Touche(s)

Laissez-vous toucher par un choix de filtres d'amour et d'autres boissons aphrodisiaques!

## IMAGES



1.



2.

1. Fondation Claude Verdan. Vues de l'exposition Très toucher & Touche-atout, Clichés: Apex

2. Fondation Claude Verdan. Vue de l'exposition Très toucher & Touche-atout, Cliché: Hubin/IRSNB.



# VOTEZ VILLA ROMAINE DE PULLY

fermeture des portes: 00h00  
transports publics:  
Bus 4 arrêt Pully-CFF  
Avenue Samson-Reymondin 2, 1009 Pully, T 021 728 33 04  
mail musees@pully.ch

29

## EXPOSITION ACTUELLE

Suite à une élaboration scientifique, une étude architecturale et une modélisation virtuelle, la muséologie, actuelle, nous permet de nous immerger dans un monde romain et de découvrir le luxe de la Villa de Pully. La pièce en hémicycle est ornée d'une peinture murale de grande qualité, exceptionnelle en Suisse, représentant, entre autre, une course de chars dans un cirque.

En avril 2005, une nouvelle réalisation d'ensembles picturaux ainsi qu'une réfection du pilier nord ont été inaugurés; des panneaux d'information nouvellement installés expliquent, entre autres, le contexte archéologique ainsi que l'art pictural dans le monde romain.

## ANIMATIONS

### **15h00 à 17h00 : Quiz**

Jeu-concours destiné aux enfants de 8 à 12 ans.

Après avoir regardé l'audiovisuel et fait un tour dans la pièce en hémicycle de la Villa romaine, tu seras en mesure de répondre aux questions qui te seront posées et peut-être repartiras-tu avec un joli prix.

### **20h30 à 21h00 et 21h30 à 22h00 : Kiku**

Duo électro-acoustique

Cyril Regamey: percussions

Yannick Barman: trompette – laptop

Ces deux alchimistes sonores conjuguent la rigueur de l'écriture musicale et la fougue des improvisations. Leur musique, au départ acoustique, s'est développée en s'enrichissant de sons électroniques par l'utilisation de machines loops et computers. Le mélange de ces timbres, l'improvisation et les éléments de composition, proches de la musique de chambre classique et contemporaine, font voyager leurs auditoires dans des territoires inconnus et brûlants.



# VOTEZ VIVARIUM DE LAUSANNE

fermeture des portes: 02h00  
transports publics:  
Bus 14 terminus  
Bus 16 terminus  
Ligne spéciale Nord, arrêt Chocolatière, de 14h12 à 1h57, toutes les 15'  
Chemin de Boissonnet 82, T 021 652 72 94  
[www.vivarium-lausanne.ch](http://www.vivarium-lausanne.ch), mail: [info@vivarium-lausanne.ch](mailto:info@vivarium-lausanne.ch)

30

## EXPOSITION ACTUELLE

### SOUS LE SIGNE DU SCORPION

Peuplant la terre il y a déjà plus de 400 millions d'années, les scorpions ont depuis, beaucoup évolué.

Venez découvrir ce monde fascinant au Vivarium de Lausanne où une dizaine d'espèces représente les principaux genres, grands ou petits, des plus dangereux aux plus paisibles.

Ces derniers sont d'ailleurs visibles même dans le noir...

Le Vivarium de Lausanne s'est agrandi avec un nouveau bâtiment construit à l'arrière du Vivarium de Lausanne qui comprend la salle polyvalente conçue pour présenter des conférences, des réunions scientifiques et éducatives. Le local de quarantaine situé au-dessous, est adapté à accueillir et soigner la grande quantité d'animaux amenés au Vivarium de Lausanne.

Les huit espèces de serpents, les tortues, les lézards et les batraciens suisses vivant dans leur milieu naturel pourront être observés à l'extérieur le long d'un sentier didactique praticable également par les personnes à mobilité réduite. Les explications pour la connaissance de la faune suisse seront données dans l'enceinte de l'arène.

## ANIMATIONS

**14h00 à 2h00 : Scorpions et autres objets en cannette.**

**14h00 à 2h00 : Soif et petite faim**

Diverses boissons et petite restauration thaï

## IMAGES



1.

1. Un scorpion *androctonus australis* à admirer au Vivarium de Lausanne.

# VOTEZ MUSEE CANTONAL DE ZOOLOGIE



fermeture des portes 02h00  
transports publics  
Bus 1+2 arrêt Rue Neuve  
Bus 5+6+8 arrêt Riponne  
Départ et arrivée des lignes spéciales Nord, Lac et Tridel  
Place de la Riponne 6, T 021 316 34 60  
www.zoologie.vd.ch, mail: info.zoologie@vd.ch

31

## EXPOSITION ACTUELLE

Méconnues du grand public, les chauves-souris sont souvent considérées comme des animaux laids et désagréables. Or, il s'avère qu'elles sont sans doute nos plus grandes alliées, limitant les populations de moustiques et autres insectes qui hantent nos soirées d'été.

Quant à Dracula, personnage inventé par l'écrivain irlandais Bram Stoker à la fin du XIXe siècle, il illustre le vampire par excellence et nous rappelle que seules deux petites chauves-souris se nourrissent de sang, les autres espèces étant insectivores ou frugivores. Pour détruire ces mythes, venez discuter avec le Comte Dracula que nous avons invité pour la circonstance !

## ANIMATIONS

### **14h00 à 17h00 : Grimages chauves-souris**

Venez vous transformer en chauves-souris grâce à nos expertes du maquillage (enfants de 4 à 7 ans).

### **14h00 à 19h00 : Chauves-souris animées**

Création d'un dessin animé sur les chauves-souris en compagnie de professionnels du cinéma d'animation. Participez à la réalisation de ce court-métrage qui sera présenté en première vision à 20h30 dans les galeries du musée de zoologie (enfants de 7 ans à 12 ans).

### **16h00, 17h00, 18h00 et 19h00 : Chauves-souris vivantes**

Présentation de chauves-souris vivantes par l'un des scientifiques du musée de zoologie. Tout découvrir et apprendre sur les chauves-souris (tout public).

### **14h00 à 22h00 : Invité d'honneur**

Faites la connaissance du Comte Dracula et écoutez-le vous raconter ses histoires, mais évitez de vous faire embrasser dans le cou !

### **20h30 à 21h10 : Grande première lausannoise**

Présentation du film d'animation réalisé l'après-midi même par des enfants et d'un documentaire consacré aux chauves-souris.

### **23h00 : Film de vampires**

Frissons garantis !

## IMAGES



1.



2.

1. Sérotine commune. Photo O. Glairot, musée zoologique, Lausanne.

2. Murin à moustache. Photo O. Glairot, musée zoologique, Lausanne.

# VOTEZ MUSEE EPHEMERE



fermeture des portes: 04h30  
transports publics:  
Ligne spéciale Tridel - Riponne, de 22h00 à 5h00, toutes les 7'  
Usine TRIDEL, Rue du Vallon 35, T 021 323 04 10

32

## EXPOSITION ACTUELLE

2007, année de votations et promesses de changements. Après 4 ans dans la gare du LEB, départ pour l'ancre de l'usine TRIDEL. Le musée éphémère s'agrandit pour vous accueillir confortablement. Cet espace très particulier propose un environnement brut, comme nous les aimons, qui se transforme pour l'occasion en meeting électoral. Un vrai show à l'américaine!

## IMAGES



1.



2.



3.



4.

1. Consor, alias Samuel Vaney, l'un des 5 groupes de Vote for my electronic band, qui réaliseront un projet musical inédit pour la nuit des Musées

2. Peter Digital Orchestra (FR), en live au musée éphémère

3. Producteur de musique électronique depuis 1991, POL compose une musique dite "neo-industrielle" qu'il joue lors de performances live. Il propose des sets de dj (laptop-dj) d'influence electro ainsi que des performances live ambient-experimentales.

4. Les Poissons Autistes, duo formé de Philippe Simon and Stéphane Babey, existe depuis 2001.

## PROGRAMATION

### 22h00 à 23h30 : Wasted and proud

Riond et Polly Tox. Electro trash en conserve.

### 23h30 à 00h30 : Vote for my electronic band!

Nous avons souhaité retrouver, en première partie de soirée, une programmation plus expérimentale que les années précédentes. En effet, 5 groupes de la scène électronique et rock se rencontrent pour créer un projet inédit, construit comme un cadavre exquis musical et basé sur le thème de la politique. Il s'agit de Consor, Opak, des Poissons Autistes, Pol et Seyshall-Mills. Des projections visuelles accompagneront chaque partie de cette expérimentation en direct.

Quelques animations marqueront la soirée comme autant de happenings de campagnes électorales ou meetings à l'américaine.

### 01h30 à 04h00 : Radioclit (UK)

La deuxième partie de la soirée sera plus festive et dansante avec la venue de Radioclit, qui saura toucher à la fois un public d'experts et de profanes. Radioclit, c'est un Français et un Suédois qui se rencontrent à Londres à travers leurs amis communs TTC et Reiko Underwater de Tsunami Addiction. Et cela donne Radioclit, un duo détonnant produisant de l'electro-house déjantée illustrée par leur remix de Gasolina du groupe brésilien Bonde Do Role.

### 00h30 à 01h30 : Peter Digital Orchestra (FR)

Avec un faux air à la Katerine, de la gominie plein les tiffs et des lunettes à la Rick Hunter, PETER DIGITAL se présente comme un homme fantasque mais pas potache. Proche de Jackson, Mr Oizo, Justice ou encore Mathew Herbert, il se plaît à confondre les genres pour en ressortir sa mixture originale, dansante et festive. Délicieusement ringard, Peter semble tout droit sorti d'une autre décennie mais s'agit derrière des machines bien actuelles. Peter Digital Orchestra joue un live inspiré de house, de booty, d'electro. Avec groove et audace, il mêle beats entraînants, breaks déconcertants, accélérations frénétiques et arpèges acidulés. Il livre sa mixture originale en vue de conquérir la Princesse du royaume qu'il s'est imaginé... Gominé, décalé, exalté, Peter vous intriguera autant qu'il vous donnera envie de danser. Laissez-vous surprendre par son electro fraîche et débridée !





# VOTEZ BD-FIL

## FESTIVAL INTERNATIONAL DE BANDE DESSINEE DE LAUSANNE



fermeture des portes: 02h00  
transports publics  
Bus 1+2+5+6+7+8+ 9 arrêt Bel-Air  
Métro m1 arrêt Gare du Flon  
Quartier du Flon, Rue de Genève 7 et 19, T 021 312 78 10  
www.bdfil.ch, mail: info@bdfil.ch

33

### EXPOSITION ACTUELLE

BD-FIL, le Festival international de bande dessinée signe, à l'heure de sa 3ème édition, sa première participation à la nuit des Musées en présentant deux de ses expositions phares, le travail de deux grands maîtres de la bande dessinée, à savoir celui du Suisse Cosey et celui de l'Italien Hugo Pratt. Ce dernier a émigré en 1984 en Suisse pour la dernière période de sa vie.

L'édition 2007 de BD-FIL, réalisée du 7 au 9 septembre, à nouveau dans le quartier du Flon, proposera notamment des expositions, des projections de courts et longs métrages d'animation, des ateliers, un programme pédagogique, des performances de dessin en direct, des ateliers, des animations, des concerts, 4 librairies, des séances de dédicaces ainsi que, bien entendu, l'accueil de plus de 70 auteurs d'ici et d'ailleurs.

#### «Voyages et périples en bande dessinée...»

Réalisées à l'occasion de la dernière édition de BD-FIL, le Festival international de bande dessinée de Lausanne, les expositions sur l'œuvre de Cosey et des Scorpions du Désert (l'œuvre d'Hugo Pratt) trouvent une prolongation exceptionnelle jusqu'au 30 septembre, en deux endroits différents mais très proches... ! Dans chaque exposition, vous trouverez une librairie consacrée à l'auteur présenté.

#### Cosey : Les lueurs du monde (rue de Genève 7)

Du « Retour de la bête » au « Bouddha d'Azur », en passant par « Jonathan », un hommage voyageur aux traits d'un grand maître. Plus de 300 planches originales noir/blanc accompagnées d'agrandissements couleur et de souvenirs de voyages.

#### Pratt-Wazem-Camuncoli : Sur les traces des «Scorpions du Désert» (rue de Genève 19)

Regards croisés sur l'œuvre «scorpionnesque» d'Hugo Pratt et ses suites, dessinées par Pierre Wazem et Giuseppe Camuncoli. Une sélection de planches originales, d'aquarelles et de photos liée au travail des trois auteurs.

### ANIMATIONS

#### 14h00 à 22h00 : Le mandala des enfants (exposition Cosey)

Performance de dessin avec les enfants autour de la réalisation d'un mandala. Le mandala est une figure géométrique dont les couleurs symboliques servent, dans le bouddhisme, à la méditation. Avec la collaboration de Jeff Uldry.

#### 16h00 à 01h30 : La Ballade plus loin (film, exposition Pratt)

A 14h, 16h, 18h, 22h et 00h. Projection du documentaire de Michèle Tournir et Jean-Claude Guilbert sur l'épopée éthiopienne d'Hugo Pratt. Durée : 52 min.

#### 17h00 : Bulles & boules de thé (exposition Cosey)

Dégustations, en clin d'œil aux périples asiatiques de Cosey, de « tchai » et de thés en provenance du Tibet, du Vietnam, de Chine...

#### 19h00 à 20h30 : Rencontre-discussion avec Cosey (exposition Cosey)

Dédicaces à l'issue de la rencontre (tirage au sort).

#### 21h00 à 22h30 : Rencontre-discussion avec Pierre Wazem (exposition Pratt)

Dédicaces à l'issue de la rencontre.

### IMAGES



1.



2.

1. Cosey
2. Cong SA – Hugo Pratt, "La Trace du Scorpion".



# VOTEZ ECOLE POLY- TECHNIQUE DE LAUSANNE SECTION D'ARCHITECTURE

fermeture des portes: 02h00

transports publics:

Métro m1 arrêt EPFL

Ligne spéciale Lac, arrêt EPFL, de 24h00 à 2h00, toutes les 15'

BÂTIMENT SG, Ecublens, Lausanne, T 021 693 32 31, mail: edith.bianchi@epfl.ch

34

## IMAGES



1.

1. Archizoom Associati, Vêtement  
2. Archizoom Associati, Dream Bed



2.

## EXPOSITION ACTUELLE

### Archizoom Associati 1966–1974

#### De la vague Pop à la surface neutre

20 septembre – 30 novembre 2007

L'exposition "Archizoom Associati, 1966-1974: de la vague pop à la surface neutre" représente le premier bilan critique de l'une des expériences cruciales de ce que l'on a appelé « architecture radicale » du groupe fondé en 1966 sous le nom d' « Archizoom » devenu ensuite « Archizoom associés », groupe qui a produit – ensemble avec Superstudio – une riche série de projets de design, d'architecture et de visions urbaines à l'échelle territoriale.

### « Superarchitecture », 1966-67

Le parcours à travers l'œuvre des Archizoom commence par leurs expériences à la Faculté d'Architecture de Florence durant les années académiques 1959-65. Dans cette section, seront exposés les dessins des projets d'examens de composition et de restauration dans lesquels se profilent déjà certaines problématiques qui caractérisent leurs expériences ultérieures, de la mégastructure à la ville utopique, à un type de design qui conteste le design conventionnel enseigné à la Faculté.

Du Pop au Kitsch, 1967-68

En regard du parcours créatif des Archizoom, il est tout à fait possible de distinguer dans leur production des moments significatifs caractérisés par des problématiques clairement énoncées. Les Archizoom sont à la recherche d'autres horizons culturels et figuratifs qui se confrontent à la pop anglaise ou américaine pour s'insinuer toujours plus dans un territoire où le bon goût, le banal et même le kitsch, sont assumés par le biais d'une poétique qui prétend détruire les principes et les coutumes du design et de l'architecture fonctionnalistes tardifs.

Du « Discours per immagini » à la No-Stop City, à la Superficie Neutra, 1969-72

D'autres étapes cruciales de la brève saison créative des Archizoom sont représentées par un noyau consistant en photomontages urbains et en projets qui tournent autour du concept de l'utopie critique, à l'échelle de la ville, qui marquent le débat, qui n'est pas seulement italien, entre la fin des années 60 et le début des années 70. Dans l'exposition se verront reconstruits des extraits des photomontages du « Discours per images » inspirés des œuvres du Land Art revues toujours comme la clé de ce « rationalisme exalté » conduisant au célèbre projet de la ville future No-Stop City qui est devenu un des repères du débat de la fin du vingtième siècle, grâce aussi aux contributions interprétatives d'architectes tels que Koolhaas ou Tschumi.

Objets et vêtements 1972-74

Les recherches théoriques à l'échelle territoriale sont toujours conduites en parallèle à une intense activité de type professionnel que les Archizoom exercent, surtout à partir de 1971-72 dans le champ du design en collaboration avec des entreprises italiennes de l'avant-garde – la Cassina et la Flos qui s'ajoutent à la Poltrona. Le parcours se terminera, comme du reste l'événement créatif d'Archizoom, avec une section importante consacrée au chapitre de l'habillement – le Dressing Design comme ils l'ont eux-mêmes défini – où l'on verra les études de vêtement, des prototypes et les films réalisés par le groupe pour présenter leurs recherches à la Triennale de Milan en 1973.

# VOTEZ REZ DU PALAIS DE RUMINE



fermeture des portes: 02h00  
transports publics:  
Bus 1+2 arrêt Rue Neuve  
Bus 5+6+8 arrêt Riponne  
Départ et arrivée des lignes spéciales Nord, Lac et Tridel  
Place de la Riponne 6, T 021 312 73 31  
www.visartevaud.ch, mail: info@visartevaud.ch

35

## EXPOSITION ACTUELLE

Cet automne aura lieu la toute première Biennale de stickers, à l'espace Le Rez situé au niveau de l'accueil du Palais de Rumine. Cet événement réunira des plasticiens, des graphistes et des designers ayant produit des stickers durant leur parcours artistique. Ces stickers seront placardés dans tout l'espace, développant et mettant en éclairage ce médium surreprésenté dans l'espace urbain, mais encore trop rarement mis en avant au sein de l'espace muséal. A cette occasion, les stickers du fanzine web Wallspanker seront reproduits. Il s'agit d'un collectif regroupant plus de 200 artistes internationaux. Cette première Biennale mettra également l'accent sur des autocollants collector des années 80.

Cette exposition est organisée par Urbangame et Visarte Vaud, elle sera visible jusqu'au 25 novembre 2007.

## ANIMATIONS

### 15h00 à 20h00

Dans le cadre de la nuit des Musées, un événement spécial sera mis en place. De 15h00 à 17h00 et de 18h00 à 20h00 se tiendra un atelier de fabrication de stickers ouvert à tout public. Une sélection des autocollants réalisés dans le cadre de l'atelier seront ajoutés aux stickers exposés (créations ou collections de divers artistes, designers, sérigraphes et graphistes tels que Lowrider Teeshirt de Fribourg, Dirty Hands de Genève ainsi que Mabasi de Champagne).

## IMAGES



1.



2.

1 et 2. Production des stickers LOWRIDER TEESHIRT



# VOTEZ LA SEMACHINE DE LA MOBILITE HATE-TOI AUTREMENT!

fermeture des portes: 02h00  
Valentin 34, T 021 312 00 28  
www.semainedelamobilite.ch, mail: hate-toi@semainedelamobilite.ch

36

## PARCOURS A PIED ET A VELO

Déplacez-vous d'un musée à l'autre à pied ou en vélo! À l'occasion de la Semaine de la mobilité, deux itinéraires spécialement balisés ont été mis en place pour la nuit des Musées. La marche et le vélo sont des moyens de transport rapides, amusants, conviviaux et bons pour la santé. Fini les problèmes de parcage, pas de bus à attendre et la possibilité de faire des rencontres en chemin.

Le parcours à pied, balisé dans les deux sens, part du Musée de l'Hermitage pour se terminer au Musée Olympique. A chaque musée est indiqué le temps de marche jusqu'au prochain arrêt.

En vélo, le parcours relie la Fondation Claude Verdan - Musée de la main au Musée romain de Vidy (avec extension jusqu'au Musée Olympique).

## ANIMATIONS

### **14h00 - 2h00 : Prêt de vélos**

Lausanne Roule, en collaboration avec Pro Vélo, vous propose un service de prêt de vélos devant cinq musées du parcours à vélo. Et pour éviter de trop transpirer en remontant, il sera possible de laisser son vélo au musée de son choix, sans devoir le rapporter là où vous l'aurez pris.

Des vélos pourront être empruntés aux musées suivants :

- Fondation Claude Verdan - Musée de la main
- Mudac - Musée Historique
- Riponne (station de Lausanne Roule, sur la rue du Tunnel)
- Musée romain de Lausanne-Vidy
- Musée Olympique (sur le quai de Belgique)

Prêt de vélos ouvert de 14h00 à 2h00, réservé aux personnes munies de la « Cravate NDM 07 », caution de Fr. 20.- par vélo emprunté

### **Lausanne Roule**

Lausanne Roule vous propose différents types de vélos : citybikes, électriques, enfants, tandem. Ouvert tous les jours jusqu'à fin octobre (7h30 à 21h30), ce service met gratuitement un vélo à disposition pour la journée. Stations de prêt à Lausanne (Riponne, rue du Tunnel), Renens (Gare) et Vevey (Centre St Antoine).  
[www.lausanneroule.ch](http://www.lausanneroule.ch)

### **Semaine de la mobilité – Hâte-toi autrement !**

Du 18 au 22 septembre, 70 actions dans tout le Canton pour (re)penser ses déplacements. A chaque public sa mobilité et ses solutions pour se déplacer sans polluer, aussi pour les loisirs. Programme complet sur [www.semainedelamobilite.ch](http://www.semainedelamobilite.ch)





# VOTEZ LA COLLECTION D'ART BCV

fermeture des portes: 02h00  
transports publics:  
Bus 4+7+9+13+15 arrêt Chauderon  
Place Chauderon 8, T 0848 808 880  
www.bcv.ch, mail: info@bcv.ch

37

## EXPOSITION SPECIALE

### MADE IN VD

Une exposition créée exclusivement pour la nuit des Musées

La BCV soutient la nuit des Musées depuis de nombreuses années. En 2005, afin de participer plus activement encore, elle avait convié Vincent Kohler à réaliser une installation éphémère au Musée cantonal des Beaux-Arts de Lausanne. En 2006, elle a ouvert au public son bâtiment historique de Chauderon pour y présenter une sélection d'œuvres classiques et d'acquisitions récentes, toutes tirées de sa collection. Cet accrochage était accompagné de l'installation Catwalk, réalisée par Sandrine Pelletier.

Encouragée par le succès de ces deux éditions, la BCV renouvelle sa participation comme partenaire-invité lors de la nuit des Musées 2007. Elle a convié dix artistes à s'exprimer sur le thème rassembleur *Made in VD*. Cette exposition éphémère propose une image contrastée et dynamique de la scène contemporaine vaudoise. On y retrouve de multiples formes d'expressions artistiques allant de la vidéo à la peinture et du dessin à l'installation. Cette démarche vise à générer des synergies, à tisser des liens particuliers et à créer une plateforme artistique le temps d'une nuit !

Depuis plus de quarante ans, la BCV soutient activement la production artistique vaudoise. Sa collection, constituée d'œuvres datant du début du 20e siècle à nos jours, est la plus importante représentation d'art vaudois actuelle.



Artistes invités :

**abc (working name)**, collectif créé à Lausanne en 2004 par **Jean-Luc Manz** (\*1952), **Jean Crotti** (\*1954), **Vincent Kohler** (\*1977) et **Denis Pernet** (\*1974), installation, **Anne-Julie Raccoursier** (\*1974), vidéo, **Philippe Decrauzat** (\*1974), peinture, **Didier Rittener** (\*1969), dessin, **Massimo Furlan** (\*1965), performance et installation, **Anaïk Pitteloud** (\*1980), photographie, **Stéphane Fretz** (\*1966), peinture et gravure, **Katherine Müller** (\*1957), peinture, **Francis Baudevin** (\*1964), peinture, **Florian Joye** (\*1979) et **Thomas Adank** (\*1979), photographie.

## ANIMATIONS

### **15h00, 18h00 et 20h00 : Trois visites commentées**

Par Catherine Othenin-Girard, historienne de l'art et conservatrice de la Collection d'art BCV.

### **14h15 à 01h15 : Performance**

Massimo Furlan. Toutes les heures.

### **Thomas Adank – Florian Joye «Groupe I» 2007**

La BCV présente le travail de Thomas Adank et Florian Joye, qui ont photographié les responsables des musées de Lausanne pour la campagne d'affichage de la nuit des Musées. Venez découvrir sur la photographie officielle leurs visages, masqués dans les pages du programme.





# VOTEZ CINEMA PATHE LES GALERIES

fermeture des portes 23h00  
transports publics  
Bus 1 arrêt Gare CFF  
Bus 5 arrêt Gare CFF  
Rue du Petit-Chêne 27, T 0900 900 156 (80cts/appe/min)  
internet [www.pathe.ch](http://www.pathe.ch) - mail [info.lausanne@pathe.ch](mailto:info.lausanne@pathe.ch)

38

## PRESENTATION

Le cinéma Pathé Les Galeries vous propose chaque semaine une programmation éclectique avec un maximum de films en version originale. Ces huit salles au centre de la ville ont pour ambition d'enrichir votre regard sur le cinéma. L'ensemble des projections étant sans entracte, ce multiplexe se veut résolument cinéphile. Les huit salles sont climatisées et accessibles aux personnes handicapées.

Toute l'équipe Pathé se réjouit de vous accueillir dans un cadre chaleureux et vous souhaite un agréable moment de cinéma.

## ANIMATIONS

### **14h00 à 23h00 : Projections**

Une salle du multiplexe est consacrée à la nuit des Musée. La programmation s'accorde au thème de cette édition 2007, à savoir "la politique".

Les deux films sont projetés en alternance:

### **De 14h00 à 19h00 : GOOD NIGHT & GOOD LUCK**

(VF) : 7/14 ans - durée : 1h33

De George Clooney, avec George Clooney, Robert Downey Jr, David Strathairn

Comment, dans les années 1950, Edward R. Murrow, le présentateur du journal télévisé de CBS de l'époque, et le producteur Fred Friendly contribuèrent à la chute du sénateur Joseph McCarthy, à l'origine de la tristement célèbre chasse aux sorcières.

### **De 16h30 à 21h30 : LE PROMENEUR DU CHAMPS DE MARS**

(VO) : 10/14 ans - durée : 1h53

De Robert Guédiguian, avec Michel Bouquet, Jalil Lespert

Ce film raconte l'histoire d'une fin de règne et les heures les plus douloureuses d'une vie: celle de François Mitterrand. Alors que le Président livre les derniers combats face à la maladie, un jeune journaliste passionné tente de lui arracher des leçons universelles sur la politique et l'histoire, sur l'amour et la littérature...Des certitudes sur la vie.



# CANTINES DE RAVITAILLEMENT VOTEZ PLEIN



39

## **A** AUBERGE DU LAC DE SAUVABELIN

Chemin des Celtes CH-1018 Lausanne 021 647 39 29.

Pour le prix spécial nuit des Musées de 10.-, vous pouvez élire l'un des plats suivants: pâtes du jour, saucisse de veau et pommes frites, omelettes et salade.

## **B** LE BAR TABAC

Rue Beau-Séjour 7 CH-1003 Lausanne 021 312 33 16

Pour une petite pause dégustation entre deux animations, le Bar Tabac vous propose deux feuilletés au jambon et un verre de vin pour le prix nuit des Musées de 10.-.

## **C** LA BRASSERIE AU CHÂTEAU-BAR PUBLIC

Pl. du Tunnel 1 CH-1005 Lausanne 021 312 60 11

La Brasserie Au Château-Bar Public, micro brasserie lausannoise, vous propose des bières artisanales de 17h00 à 4h00 du matin. Une bière maison 2dl vous est offerte sur présentation de la Cravate NDM 07.

## **D** CAFÉ À LA BOSSETTE

Place du Nord 4 CH-1005 Lausanne 021 320 15 85

La Bossette vous propose un plat spécial nuit des Musées à 16.-: la moussaka à la grecque.

## **E** CAFÉ-RESTAURANT L'ESQUISSE

Fondation de l'Hermitage route du Signal 2 CH-1018 Lausanne 021 320 50 07

Venez déguster un demi-coquelet et sa salade de pommes de terre au prix spécial de 12.-. Vous trouverez également à l'Esquisse des hot-dog et des gauffres.

## **F** CAFÉ DE GRANCY

Avenue du Rond-Point 1 CH-1006 Lausanne 021 616 86 66 [www.cafedegrancy.ch](http://www.cafedegrancy.ch)

Venez vous requinquer avec la formidable « assiette du randonneur » accompagnée de sa petite bière. Le tout à 20.-.

## **G** CAFÉ-SALON JAVA

Rue Marterey 36 CH-1005 Lausanne 021 321 38 37 [www.lejava.ch](http://www.lejava.ch)

Pour reprendre des forces avant la longue nuit des Musées, le Java vous offre un dessert à choix après votre repas.

## **H** CAFÉ DU PALAIS DE RUMINE

Place de la Riponne 6 CH-1005 Lausanne 021 311 73 05

Des candidats maison à des prix attractifs: panini, croque-messieurs, bircher et salades.

## **I** CAFÉ RUMINE À L'ESPACE ARLAUD

Place de la Riponne 2bis CH-1005 Lausanne 021 316 38 50

Au programme (électoral): quiches et jus de pomme naturel, ainsi que des hot-dog et de la bière.

## **J** LA COURONNE D'OR

Rue des Deux-Marchés 13 CH-1005 Lausanne 021 311 38 17

La Couronne d'Or vous propose l'assiette "D'Or et de Merveilles", pour 10.-. Vous dégusterez un verre de vin liquoreux accompagné d'un toast de foie gras et d'un toast de roquefort, le tout servi par des rois et des reines.

**K LE LAUSANNE-MOUDON**

Rue du Tunnel 5 CH-1005 Lausanne 021 329 04 71 [www.lausanne-moudon.ch](http://www.lausanne-moudon.ch)

Le plat électoral du Lausanne-Moudon: le hachis parmentier à 13.- pour la nuit des Musées

**L RESTO'BAR & CLUB BLEU LÉZARD**

Rue Enning 10 CH-1003 Lausanne 021 321 38 30 [www.bleulezard.ch](http://www.bleulezard.ch)

Après vous être imprégné de culture, laissez-vous tenter par un peu de douceur! Le Bleu Léopard vous offre un dessert à choix après votre repas.

**M RESTAURANT AU COUSCOUS**

Rue Enning 2, 1er étage CH-1003 Lausanne 021 312 98 00 [www.au-couscous.ch](http://www.au-couscous.ch)

Cuisine chaude de 11h30 à 14h30 et de 18h30 à 2h00. Le Restaurant au Couscous vous séduit par son ambiance, ses danseuses du ventre, et bien sûr par sa cuisine orientale et végétarienne, comme les couscous, les tajines, les mezzés et les merguez maison. Pour savourer encore plus la nuit des Musées, un apéritif maison vous sera offert en plus des deux merguez maison sur présentation de la Cravate NdM 07.

**N RESTAURANT MINUIT SOLEIL**

Rue centrale 23, CH - 1003 Lausanne 021 323 53 64

Pour la nuit des Musées, Minuit Soleil vous propose sa délicieuse «moussaka du chef» accompagnée d'une salade de saison au prix spécial de fr. 19.- au lieu de 29.-

**O RESTAURANT DU MUSÉE OLYMPIQUE**

Quai d'Ouchy 1 / avenue de l'Elysée 34 CH-1006 Lausanne 021 621 67 08

De 18h00 à 23h00, dégustez le plat du marin! Le restaurant du Musée olympique vous propose un plat de coquillettes au saumon au prix nuit des Musées de 15.-.

**P RESTAURANT LE PRIEURÉ**

Avenue du Prieuré 2A CH-1009 Pully 021 728 27 40

Pour la nuit des Musées, vous pouvez voter au Prieuré! Soit pour le menu I: salade verte et civet de chevreuil à l'ancienne, spätzlis et choux de Bruxelles. Soit pour le menu II, salade verte, filets de perches meunière, sauce tartare et pommes frites. Les deux au prix unique de 18.50.-.

**Q LES JARDINS DU MUSÉE ROMAIN DE LAUSANNE-VIDY**

Chemin du Bois-de-Vaux 24 CH-1000 Lausanne 021 315 41 85

De 14h00 à 02h00, des gourmandises romaines pour vous régaler au Musée romain ! Pour qui aime s'étonner de nouveaux goûts, une petite restauration sera proposée tout au long de la journée: saucisses lucaniennes, moretum (fromage blanc aux herbes), pains de Caton, amandes au miel poivrées, sans oublier les libations à Bacchus, vin rouge de Narbonnaise, cervoises des Gaules, mulsum (vin blanc au miel et épices), jus de fruits...

**R MUDAC**

Place de la Cathédrale 6 CH-1005 Lausanne 021 315 25 30

Cyclo, le stand de nourriture asiatique, s'installe devant le mudac et vous propose un petit voyage culinaire en Orient: riz cantonais, nouilles sautées, beignets, raviolis frits ou encore rouleaux de printemps.

# TRANSPORTS ET HORAIRES DE BUS SPECIAUX



41

## LES LIGNES DE BUS SPÉCIALES

3 lignes de bus spéciales vous emmènent dans les musées de la périphérie lausannoise.



**LA LIGNE SPÉCIALE NORD:** Pour la Fondation de l'Hermitage, la Fondation Verdan et le Vivarium de Lausanne, de 14h00 à 2h00 toutes les 15 minutes.

**LA LIGNE SPÉCIALE LAC POUR L'EPFL :** (Musée Bolo et Section d'architecture), le Musée romain de Lausanne-Vidy, l'Espace des Inventions, le Musée Olympique et le Musée de l'Elysée prendra le relai des transports publics, de 24h00 à 2h00 toutes les 15 minutes.

**LA LIGNE SPÉCIALE TRIDEL:** Pour vous emmener directement au Musée éphémère. Départ et arrivée toutes les 7 minutes à La Riponne, de 22h00 à 5h00!

**LIGNE NORD (BY RIVELLA) :** De 14h00 à 2h00 toutes les 15 minutes  
Trajet : Riponne – Hermitage – Chocolatière – Montagibert – Riponne



**LIGNE LAC:** De 24h00 à 2h00 toutes les 15 minutes  
Trajet : Riponne – Epfl – Bois-de-Vaux – Maladière – Elysée – Riponne

**LIGNE TRIDEL :** de 22h00 à 5h00 toutes les 7 minutes  
Trajet : Riponne – Tridel – Riponne

N'oubliez pas que les transports publics des zones mobilis 11 et 12 seront gratuits le samedi 22 septembre, et que votre « cravate ndm 07 » vous permet de rentrer chez vous gratuitement grâce au service pyjama (bus et train) de 1h15 à 3h45.

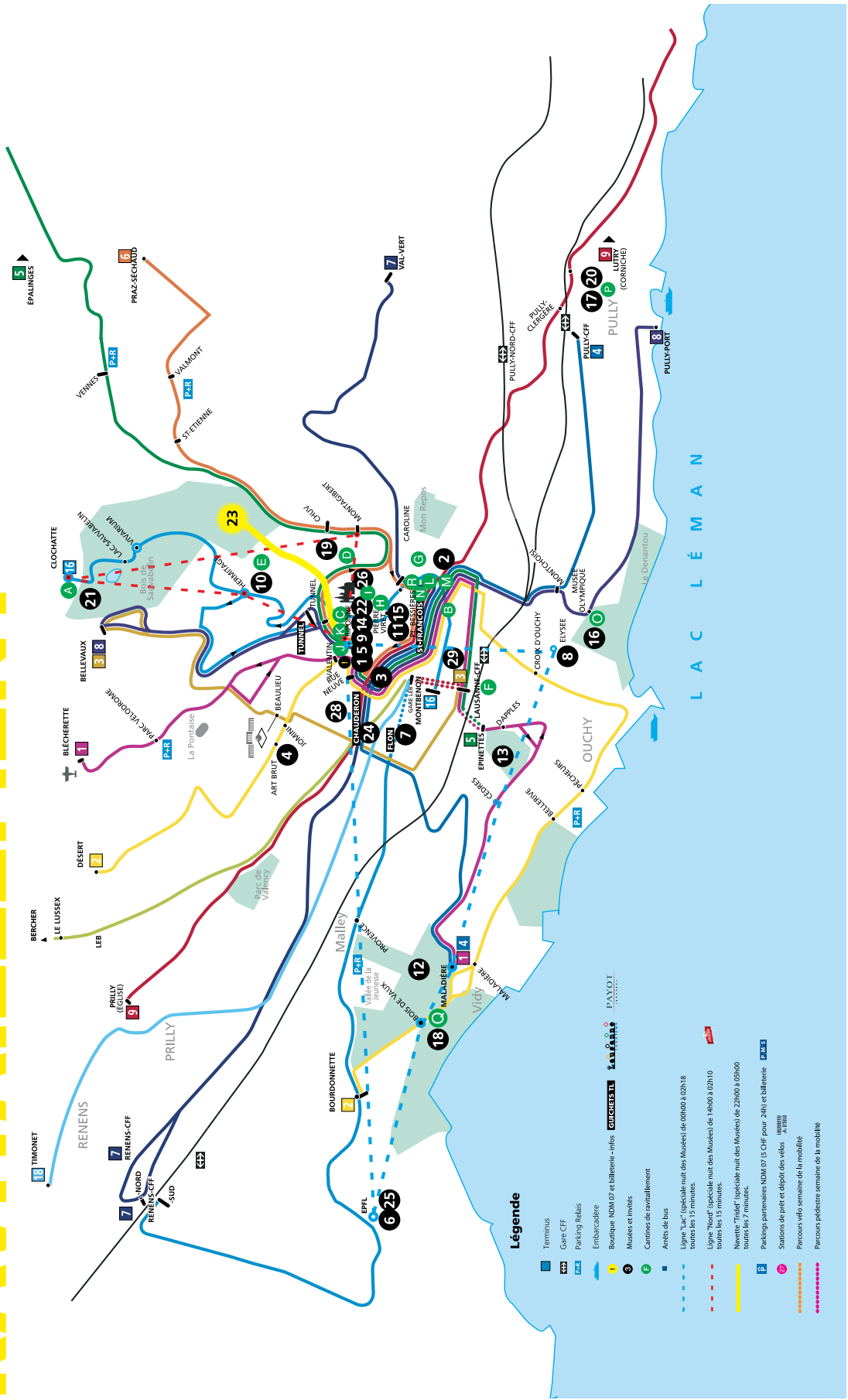


Les parkings PMS s'associent à la nuit des musées pour vous motiver à venir voter. dès 14h00 le samedi 22 septembre, et pour 24 heures, vous ne payez que 5.- grâce à votre « cravate ndm 07 » pour utiliser l'un des six parkings de Lausanne et Pully.

À Lausanne, le parking Mon-Repos, le parking Bellefontaine, le parking de la Gare, le parking des hôpitaux, le parking de la Navigation (ouchy), et à Pully, le parking pré-de-la-tour.



# PLAN BUS SPECIAUX ET RAVITAILLEMENT





# SPONSORS

44

## REMERCIEMENTS

Merci aux directrices et aux directeurs des musées d'avoir accepté d'illustrer leurs pages respectives de ce programme. L'ensemble des services de la Ville de Lausanne, TRIDEL, NAGRA (le Groupe Kudelski) et particulièrement les Services industriels de la Ville de Lausanne par le biais du service de l'électricité, pour l'éclairage du musée éphémère, ainsi que le Service du gaz, pour leur précieux prêt d'un véhicule écologique.



Ainsi que Thomas Adank, Jérôme Bardin, Valérie Bastardoz, Stéphanie Bédard, Florent Besse, Olivier Béboux, Bernasconi, Gilles Borel Christian Bürgi, Mme Christen, Carine Cuérel, Vincent Dafflon, Maria Del Colle, Rachèle Descloux, Sophie Donche-Gay, Laureline Duvillard, Alfredo Fernandes, Laurent Flutsch, Olivier Français, Mme Freymond, Ulysse Gachet, Catherine Othenin-Girard, Lucas Girardet, Doris Grobéty, Marie-Claude Jequier, Florian Joye, Grégoire Junod, Edgard Lauris, Carolina Liebling, Anne Marendaz, Micheline Marmier, Sandra Martinelli, Raphaël Michoud, Stefan Nellen, Laurent Pittet, Sandra, Anne-Sophie Schlachter, Nicole Schweizer, Nicolas Simond, Téodor Teodorescu, Lucie Terrade, Beatrice Valverde, Anic Zanzi, M. le Syndic Daniel Bréaz ainsi que l'ensemble de la Municipalité de Lausanne.

## SPONSOR PRINCIPAL



Désireuse de partager la vie quotidienne des Vaudoises et des Vaudois, la BCV s'est toujours engagée avec enthousiasme en faveur de l'art et de la culture dans le canton. C'est pourquoi nous soutenons activement la nuit des Musées depuis ses premières éditions. Pendant plusieurs heures, cette manifestation originale rassemble petits et grands, passionnés de culture et visiteurs occasionnels.

La nuit des Musées représente une opportunité pour tous de retourner dans des lieux de savoir, pour observer, découvrir et apprendre.

Pour la BCV, s'engager aux côtés de cette manifestation, c'est contribuer à la magie de cette nuit qui rassemble les générations. C'est pourquoi nous accueillons les visiteurs dans l'un de nos plus prestigieux bâtiments, où ils pourront découvrir une exposition spécialement réalisée à l'occasion de la nuit des Musées. Nous avons en effet invité dix artistes contemporains du canton à s'exprimer sur le thème *Made in VD*.

## SPONSOR



## SPONSOR MEDIA



## SOUTIENS



## PARTENAIRES



## PARTENAIRE MEDIA

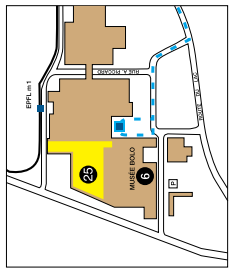


## PARTENAIRE TRANSPORTS





# PLAN DES MUSEES



## Légende

- Boutique NDM 07 et billetterie - Infos
- Musées et invités
- Cantines de ravitaillement
- Arrêts de bus
- Ligne "Lac" (spéciale nuit des Musées) de 08h00 à 02h18 toutes les 15 minutes.
- Ligne "Nord" (spéciale nuit des Musées) de 14h00 à 02h10 toutes les 15 minutes.
- Navette "Tridel" (spéciale nuit des Musées) de 22h00 à 05h00 toutes les 7 minutes.
- Parkings partenaires NDM 07 (5 CHF pour 24h) et billetterie
- Stations de prêt et dépôt des vélos
- Parcours vélo semaine de la mobilité
- Parcours pédestre semaine de la mobilité



P.M.B.

# CONTACTS



46

## **RELATION PRESSE**

Plates Bande  
Carine Bonsack

t: 021 729 18 37  
carine.bonsack@plates-bandes.ch

34, Rue Valentin  
1004 Lausanne

## **ORGANISATION ET COMMUNICATION**

trivial mass production  
Delphine Rivier et Florian Schmied

t: 021 323 04 10  
contact@ztrivialmass.ch  
www.trivialmass.com

3 Place de la Riponne  
1005 Lausanne

## **ASSOCIATION NUIT DES MUSEES LAUSANNE**

Présidente:  
Stéphanie Bédât

t: 021 626 22 51  
sbedat@bluewin.ch

9 Av. du Tribunal-Fédéral  
1005 Lausanne

## **SITE INTERET**

[www.lanuitdesmusees.ch](http://www.lanuitdesmusees.ch)